

CADRE

POUR ENRICHIR
L'APPRENTISSAGE
DES ÉLÈVES

OCTOBRE 2021

Table des matières

1	Mot de la direction générale.....	3
2	Présentation.....	4
3	Plan stratégique du CSF.....	5
4	Plan d'action de l'éducation.....	7
5	Cadre pour enrichir..... l'apprentissage des élèves	9
	5.1 RÉUSSITE ACADÉMIQUE	
	5.2 RÉUSSITE SOCIO-ÉMOTIONNELLE	
	5.2.1 Données quantitatives	
	5.2.2 Données qualitatives	
	5.2.3 Actions pour la réussite socio-émotionnelle	
	5.3 RÉUSSITE CULTURELLE	
	5.3.1 Comité d'orientation pédagogique	
	5.3.2 Moniteurs de langues et ambassadeurs de la culture francophone	
	5.3.3 Projets de pédagogie culturelle	
6	Plan d'amélioration continu.....	24
	Annexe	25



1

Mot de la direction générale

CHERS ÉLÈVES, PARENTS, MEMBRES DU PERSONNEL ET PARTENAIRES,



Il me fait plaisir de vous présenter le rapport des accomplissements de l'année 2020-2021. Si nous pouvons célébrer tous ces succès, c'est grâce à l'implication de l'ensemble de notre communauté, des élèves aux parents, en passant par nos nombreux partenaires et bien entendu, les membres de notre personnel.

Le chemin que nous avons parcouru cette année reflète le dévouement continu de toute cette communauté engagée à offrir à nos jeunes des milieux d'apprentissage d'exception ainsi que des opportunités de se découvrir, de se dépasser et de s'épanouir.

Cette année était la cinquième et dernière année de mise en œuvre de notre plan stratégique adopté en 2016, une vision clairement énoncée ayant cette année encore guidé notre organisation dans l'atteinte de ses objectifs. Nous avons bien analysé les résultats que vous trouverez dans le présent rapport afin de nous diriger vers l'avenir et poursuivre notre réflexion autour de la mise en œuvre notre nouveau plan stratégique. Le bien-être, l'inclusion et l'épanouissement de tous nos élèves sont au cœur de ces réflexions.

A handwritten signature in white ink, which appears to read 'Michel St-Amant'. The signature is fluid and stylized, with a long horizontal stroke at the end.

Michel St-Amant
Directeur général

2

Présentation

LE CONSEIL SCOLAIRE FRANCOPHONE DE LA COLOMBIE-BRITANNIQUE (CSF) COMPTE 47 ÉCOLES À PARTIR DE SEPTEMBRE 2021, LESQUELLES SONT SITUÉES SUR LES TERRITOIRES DE 19 GRANDES NATIONS ET DE PRÈS DE 40 COMMUNAUTÉS AUTOCHTONES DIFFÉRENTES.

L'année 2020-2021 était une année de célébration pour le CSF, qui soulignait son 25^e anniversaire. L'année a également été marquée par l'ouverture d'une nouvelle école pour desservir la communauté de Duncan, située dans la Vallée de Cowichan.

En 2020-2021, ce sont plus de 6 400 élèves de la maternelle à la 12^e année qui ont fréquenté l'une de nos écoles réparties dans l'ensemble de la province. Le CSF comptait 530 élèves autochtones. De ce nombre 48 appartenaient à une nation de la Colombie-Britannique. La majorité des élèves autochtones du CSF appartiennent par ailleurs à plus de 12 grandes Nations au Canada.

En juin, nous célébrons le succès de 239 finissantes et finissants, la plus grande cohorte depuis les débuts du CSF. De plus, nous comptons sur une solide équipe composée de plus de 1 200 membres du personnel enseignant et de personnel de soutien dévoués à offrir une expérience éducative de qualité à nos élèves, jeunes et moins jeunes.



3

Plan stratégique du CSF

LE PLAN STRATÉGIQUE 2016-2021 DU CSF, DÉVELOPPÉ EN COLLABORATION AVEC LA COMMUNAUTÉ, SE VIT AU TRAVERS DE TROIS GRANDES VALEURS, TROIS PILIERS ET SIX ORIENTATIONS.

VISION DU CSF

Promouvoir la collaboration, l'innovation et l'engagement pour la réussite de tous les apprenants dans un milieu francophone.

MISSION DU CSF

Inspirer une communauté d'apprenants par une éducation innovante, une culture francophone vivante et partagée ainsi que par l'acquisition d'habiletés essentielles de vie et d'avenir.

VALEURS

COLLABORATION - INNOVATION - ENGAGEMENT

ORIENTATIONS

UNE ÉDUCATION INNOVANTE

ORIENTATION A

Un apprentissage personnalisé, diversifié et flexible pour la réussite scolaire de tous les élèves.

ORIENTATION B

Un personnel engagé, bénéficiant d'un accompagnement et d'une formation continue adaptés aux nouvelles pédagogies et technologies ainsi qu'aux recherches probantes.

UNE CULTURE VIVANTE ET PARTAGÉE

ORIENTATION A

Une construction identitaire qui favorise la diversité et l'épanouissement.

ORIENTATION B

Une culture de collaboration qui repose sur des valeurs communes à travers l'école, la famille et la communauté.

DES HABILÉTÉS DE VIE ET D'AVENIR

ORIENTATION A

Un apprentissage socio-émotionnel qui repose sur la conscience de soi, la conscience sociale et une prise de décision responsable.

ORIENTATION B

Une préparation à l'après secondaire par une approche flexible et expérientielle.





IMPLICATION DES ÉLÈVES

Développé par le CSF, en collaboration avec le Conseil jeunesse francophone de la Colombie-Britannique (CJFCB) le Forum Fusion a pour objectif de réunir les élèves des écoles secondaires à travers la province afin d'entendre leur voix sur les priorités et orientations établies dans le plan stratégique.

Lors de cette rencontre, les participants ont l'occasion de se rencontrer, d'échanger sur la réalité de leur scolarité, de découvrir les coulisses du CSF, de faire entendre leur voix concernant les mandats et décisions prises tout au long de l'année et de recevoir de la formation pour les aider à être actifs au sein de la communauté étudiante.

► [CONSULTER LE RAPPORT DE L'ÉVÉNEMENT 2020](#)

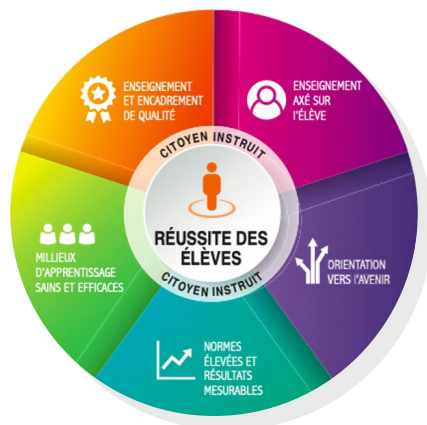
4

Plan d'action de l'éducation

LES PRIORITÉS DU CSF VISENT À AMÉLIORER L'ACCÈS À L'APPRENTISSAGE POUR CHAQUE ÉLÈVE, EN METTANT PARTICULIÈREMENT L'ACCENT SUR LES ÉLÈVES D'ORIGINE AUTOCHTONE, LES ÉLÈVES AUX CAPACITÉS DIVERSES ET LES JEUNES PRIS EN CHARGE PAR LES SERVICES SOCIAUX DE L'ÉTAT.

Le plan d'action de l'éducation au CSF est guidé par les grandes lignes des cadres suivants :

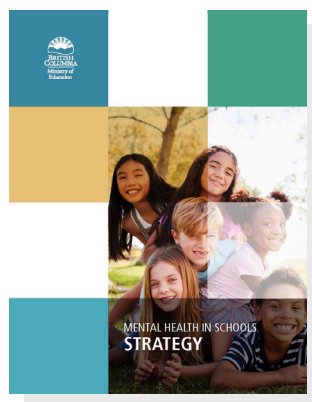
RÉUSSITE DE L'ÉLÈVE



PLAN DE REHAUSSEMENT DE L'ÉDUCATION AUTOCHTONE



SANTÉ MENTALE



PLAN STRATÉGIQUE



LE PLAN EN ÉDUCATION EST GUIDÉ PAR CINQ VALEURS, TROIS COMPOSANTES ET TROIS APPROCHES QUI CONTRIBUENT À LA RÉUSSITE DE TOUS NOS ÉLÈVES :

VALEURS

1. Élèves au cœur
2. Collaboration
3. Inclusion
4. Bienveillance
5. Équité

COMPOSANTES POUR UNE ÉDUCATION INCLUSIVE

1. Les principes d'apprentissage des Premiers Peuples
2. Le bien-être et les relations saines
3. Les approches pédagogiques engageantes basées sur des recherches et accessibles à tous

APPROCHES DE MISE EN OEUVRE

CONCEPTION UNIVERSELLE DE L'APPRENTISSAGE (CUA)

- Fournir des stratégies aux enseignants afin de leur permettre d'offrir aux élèves des opportunités d'apprentissage qui leur permettent de se sentir valorisés, confiants et en sécurité de sorte qu'ils puissent réaliser leur plein potentiel.
- Intégrer et modéliser les stratégies CUA dans les salles de classe via les directions d'école et les enseignants. (Jennifer Katz)

UNE CULTURE VIVANTE ET PARTAGÉE

- Assurer le développement professionnel des équipes scolaires (Jennifer Katz, Kevin Lamoureux, collaboration avec d'autres conseils scolaires).
- Assurer la formation en RAI pour les directions d'école afin de soutenir les écoles.
- Soutenir la mise en œuvre de la RAI dans les écoles par le biais des formations.
- Veiller à ce que les plans d'amélioration des écoles s'alignent avec le plan stratégique et le plan en éducation.

DES HABILETÉS DE VIE ET D'AVENIR

- Assurer une vision, un soutien et des formations continues aux équipes de mise en œuvre des écoles.
- Assurer la formation en évaluation pour les directions d'école et les enseignants afin de soutenir les écoles.
- Assurer des pratiques d'évaluation des élèves en lien avec la vision du ministère de l'Éducation.

5

Cadre pour enrichir l'apprentissage des élèves

LE SERVICE DE L'ÉDUCATION A CRÉÉ UN PLAN D'ACTION POUR ASSURER LA RÉUSSITE DE CHAQUE ÉLÈVE. CE PLAN D'ACTION EST BASÉ SUR LES PRINCIPES DE « CITOYEN INSTRUIT » DÉVELOPPÉ PAR LE MINISTÈRE DE L'ÉDUCATION DE LA COLOMBIE-BRITANNIQUE AINSI QUE SUR LE PLAN STRATÉGIQUE DU CONSEIL SCOLAIRE FRANCOPHONE. CE PLAN D'ACTION TIENT ÉGALEMENT COMPTE DU « PLAN DE REHAUSSEMENT DE L'ÉDUCATION AUTOCHTONE », DES CONSULTATIONS AVEC LES FAMILLES AUTOCHTONES (ÉLÈVES ET PARENTS) VIA LES PLANS PERSONNALISÉS DE REHAUSSEMENT DE L'ÉDUCATION AUTOCHTONE, VIA LES COMITÉS ÉCOLES DE REHAUSSEMENT DE L'ÉDUCATION AUTOCHTONE ET VIA LE COMITÉ CONSEIL CSF DE REHAUSSEMENT DE L'ÉDUCATION AUTOCHTONE. LE PLAN D'ACTION S'APPUIE ÉGALEMENT À TRAVERS LES LIENS ÉTABLIS AVEC LES NATIONS LOCALES PARTICULIÈREMENT DANS LE CADRE D'ENTENTES LOCALES (LEA).

5.1 Réussite académique

La réussite académique des élèves dépend de multiples facteurs. Le plan stratégique du CSF vise un apprentissage personnalisé, diversifié et flexible pour la réussite scolaire de tous ses élèves par l'entremise d'un personnel engagé bénéficiant d'un accompagnement et d'une formation continue adaptés aux nouvelles pédagogies et technologies ainsi qu'aux recherches probantes. L'objectif du cadre ministériel d'amélioration de l'apprentissage des élèves quant à lui, nous demande d'évaluer les niveaux de littératie et numéracie atteint par nos élèves.

Le Conseil scolaire francophone s'est engagé dans un dialogue constructif et continu axé sur la réussite de l'élève.

OBJECTIF

À la fin de l'année scolaire, chaque élève devrait arriver à un niveau de compétence maîtrisée ou approfondie.

Les données quantitatives sont collectées via :

- les résultats à l'évaluation des habiletés de base;
- [le rapport Aboriginal Report « How are we doing? »](#);
- des niveaux de compétences - bulletins scolaires;
- révision des plans d'amélioration des écoles;
- des données issues du programme Equity in Action du CSF.

A LITTÉRATIE

Selon le ministère de l'Éducation, la littératie est la capacité de l'élève de :

- saisir le sens d'un texte et de l'analyser de manière critique;
- s'exprimer de diverses manières et à diverses fins.

L'évaluation des habiletés de base (ÉHB) consiste en une série d'activités interactives conçues par des enseignants et des experts en éducation qui permettent d'évaluer de façon fiables le niveau de littératie (compréhension et communication au moyen du langage) des élèves de la 4^e et de la 7^e année.

Les résultats de l'évaluation des habiletés de base sont transmis à l'aide de trois niveaux de compétences.

COMPÉTENCE ÉMERGENTE	COMPÉTENCE MAÎTRISÉE	COMPÉTENCE APPROFONDIE
L'élève démontre un début de compréhension des compétences et des concepts pertinents pour l'apprentissage visé.	L'élève démontre une compréhension partielle à complète des compétences et des concepts pertinents pour l'apprentissage visé.	L'élève démontre une fine compréhension des compétences et des concepts pertinents pour l'apprentissage visé.

4^e ANNÉE - ÉVALUATION DES HABILÉTÉS DE BASE

Les résultats présentés ci-dessous sont basés sur les élèves qui ont participé à l'ÉHB.

Population générale

La population générale (incluant les élèves autochtones et à besoins divers) des élèves de 4^e année au CSF était de 652 élèves.

Taux de participation : en 2020-2021, il y a eu une baisse légère de 0,6% comparée à 2019-2020.

De ces 652 élèves de 4^e année :

- 342 élèves qui ont fait à la composante de lecture et
- 317 élèves qui ont fait à la composante d'écriture.

Le taux de réussite en écriture et en lecture est très rapproché.

- En lecture, 93,3 % de nos élèves sont à un niveau de compétence maîtrisée ou approfondie. On remarque un progrès important comparé à l'année 2019-2020 quand seulement 85,9 % de ces élèves étaient à un niveau de compétence maîtrisée ou approfondie (+ 7,4 %).
- En écriture, 91,2 % de nos élèves sont à un niveau de compétence maîtrisée ou approfondie. On remarque que le taux de réussite de 2020-2021 comparé à celui de 2019-2021 (91,9 %) est sensiblement le même (- 0,7 %).

Résultats des élèves d'origine autochtone

70 de nos élèves se sont déclarés d'origine autochtone.

De ces 70 élèves :

- 25 élèves qui ont fait la composante de lecture et
- 21 élèves qui ont fait la composante d'écriture.

On remarque que les élèves réussissent mieux en écriture qu'en lecture.

- En lecture, 92 % de nos élèves autochtones sont à un niveau de compétence maîtrisée ou approfondie. On remarque un progrès très important comparé à l'année 2019-2020 quand seulement 64,7 % de ces élèves étaient à un niveau de compétence maîtrisée ou approfondie (+ 27,3 %).
- En écriture, 85,8 % de nos élèves autochtones sont à un niveau de compétence maîtrisée ou approfondie. On remarque une légère baisse du taux de réussite comparé à 2019-2021 quand 87,5 % de ces élèves étaient à un niveau de compétence maîtrisée ou approfondie (- 1,7 %).

Résultats des élèves ayant des besoins divers - incluant les 12 catégories

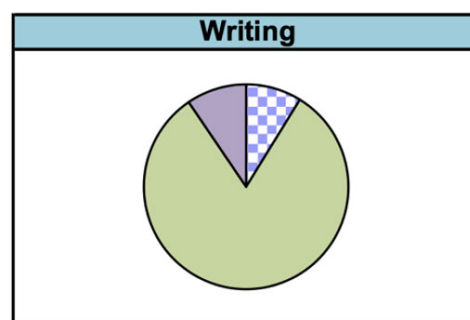
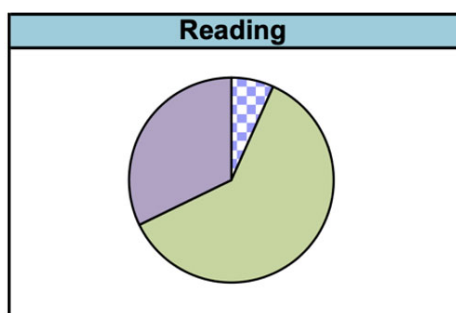
En 4^e année, il y avait 67 élèves à besoins divers.

Il y a eu :

- 24 élèves ayant des besoins divers qui ont fait la composante de lecture et
- 21 élèves ayant des besoins divers qui ont fait la composante d'écriture.

Le taux de réussite en écriture et en lecture est très rapproché.

- En lecture, 95,8 % de nos élèves ayant des besoins divers sont à un niveau de compétence maîtrisée ou approfondie. On remarque un progrès très important comparé à l'année 2019-2020 quand seulement 63,7 % de ces élèves étaient à un niveau de compétence maîtrisée ou approfondie (+ 32,1 %).
- En écriture, 95,3 % de nos élèves ayant des besoins divers sont à un niveau de compétence maîtrisée ou approfondie. On remarque un progrès très important comparé à l'année 2019-2020 quand seulement 80 % de ces élèves étaient à un niveau de compétence maîtrisée ou approfondie (+ 15,3 %).



 *Not Yet Meeting*

 *Meeting*

 *Exceeding*

7^e ANNÉE - ÉVALUATION DES HABILITÉS DE BASE

Les résultats présentés ci-dessous sont basés sur les élèves qui ont participé à l'ÉHB.

Population générale

La population générale (incluant les élèves autochtones et à besoins divers) des élèves de 7^e année au CSF était de 524 élèves.

Taux de participation : en 2020-2021, il y a eu une augmentation légère de 0,4% comparée à 2019-2020.

De ces 524 élèves :

- 242 élèves ont fait à la composante de lecture et
- 227 élèves ont fait à la composante d'écriture.

On remarque que les élèves de 7^e année sont très forts en écriture.

- En lecture, 84,7 % de nos élèves sont à un niveau de compétence maîtrisée ou approfondie. On remarque une légère baisse comparée à l'année 2019-2020 quand 87,4 % de ces élèves étaient à un niveau de compétence maîtrisée ou approfondie (- 2,7 %)
- En écriture, 97,8 % de nos élèves sont à un niveau de compétence maîtrisée ou approfondie. On remarque une hausse importante du taux de réussite comparé à 2020-2021 quand seulement 85,6 % des élèves étaient à un niveau de compétence maîtrisée ou approfondie (+ 12,2 %).

Résultats des élèves d'origine autochtone

45 de nos élèves se sont déclarés d'origine autochtone.

De ces 45 élèves :

- 15 élèves ont fait la composante de lecture et
- 14 élèves ont fait la composante d'écriture.

On remarque que 100% des élèves participants étaient à un niveau de compétence maîtrisée ou approfondie. Les élèves réussissent très bien tant en écriture qu'en lecture.

- En lecture, 86,7 % de nos élèves autochtones sont à un niveau de compétence maîtrisée ou approfondie. On remarque une légère baisse du taux de réussite comparé à 2019-2021 quand 88,9 % de ces élèves étaient à un niveau de compétence maîtrisée ou approfondie (- 2,2 %).
- En écriture, 100 % de nos élèves autochtones sont à un niveau de compétence maîtrisée ou approfondie. On remarque un progrès très important du taux de réussite comparé à 2019-2021 quand 66,7 % de ces élèves étaient à un niveau de compétence maîtrisée ou approfondie (+ 33,3 %).

Résultats des élèves ayant des besoins divers - incluant les 12 catégories

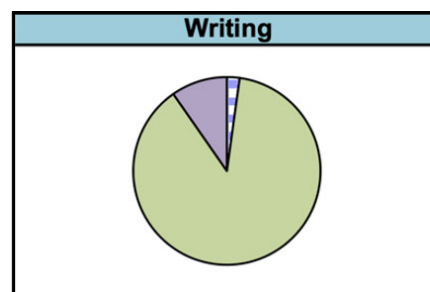
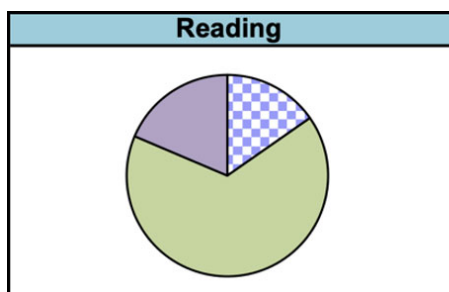
En 7^e année, il y avait 72 élèves à besoins divers.

De ces 72 élèves :

- 11 élèves ont fait la composante de lecture et
- 10 élèves ont fait la composante d'écriture.

Le taux de réussite en écriture est nettement supérieur à celui en lecture.

- En lecture, seulement 54,5 % de nos élèves ayant des besoins divers sont à un niveau de compétence maîtrisée ou approfondie. On remarque une baisse importante comparée à l'année 2019-2020 quand 73,7 % de ces élèves étaient à un niveau de compétence maîtrisée ou approfondie (- 19,2 %).
- En écriture, 80 % de nos élèves ayant des besoins divers sont à un niveau de compétence maîtrisée ou approfondie. On remarque un progrès très important comparé à l'année 2019-2020 quand seulement 66,7 % de ces élèves étaient à un niveau de compétence maîtrisée ou approfondie (+ 13,3 %).



Not Yet Meeting



Meeting



Exceeding



B NUMÉRATIE

Selon le ministère de l'Éducation, la numératie est la capacité de l'élève :

- d'interpréter l'information relative à une situation;
- d'appliquer des connaissances mathématiques à la résolution d'un problème;
- d'analyser et de communiquer une solution.

L'évaluation des habiletés de base (ÉHB) consiste en une série d'activités interactives conçues par des enseignants et des experts en éducation qui permettent d'évaluer de façon fiables le niveau de numératie (compréhension et application des mathématiques) des élèves de la 4^e et de la 7^e année.

Les résultats de l'évaluation des habiletés de base sont transmis à l'aide de trois niveaux de compétences.

COMPÉTENCE ÉMERGENTE	COMPÉTENCE MAÎTRISÉE	COMPÉTENCE APPROFONDIE
L'élève démontre un début de compréhension des compétences et des concepts pertinents pour l'apprentissage visé.	L'élève démontre une compréhension partielle à complète des compétences et des concepts pertinents pour l'apprentissage visé.	L'élève démontre une fine compréhension des compétences et des concepts pertinents pour l'apprentissage visé.

4^e ANNÉE - ÉVALUATION DES HABILÉTÉS DE BASE

Les résultats présentés ci-dessous sont basés sur les élèves qui ont participé à l'ÉHB.

Population générale

La population générale (incluant les élèves autochtones et à besoins divers) des élèves de 4^e année au CSF était de 652 élèves.

De ces 652 élèves de 4^e année, 337 ont fait la composante de numératie de l'ÉHB, soit 51,7% de la population générale.

Taux de participation : en 2020-2021, il y a eu une baisse légère de 0,9 % comparée à 2019-2020.

En numératie, 80,4 % de nos élèves sont à un niveau de compétence maîtrisée ou approfondie. On remarque une hausse du taux de réussite comparée à l'année 2019-2020 quand 75,3 % de ces élèves étaient à un niveau de compétence maîtrisée ou approfondie (+ 5,1 %).

Résultats des élèves d'origine autochtone

70 de nos élèves se sont déclarés d'origine autochtone.

De ces 70 élèves, 25 élèves ont fait la composante de numératie, soit 35,7 %.

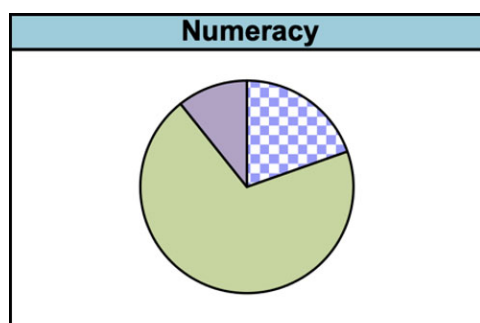
En numératie, 64 % de nos élèves sont à un niveau de compétence maîtrisée ou approfondie. On remarque une hausse du taux de réussite comparée à l'année 2019-2020 quand 58,8 % de ces élèves étaient à un niveau de compétence maîtrisée ou approfondie (+ 5,2 %).

Résultats des élèves ayant des besoins divers - incluant les 12 catégories

En 4^e année, il y avait 67 élèves à besoins divers.

De ces 67 élèves, 24 élèves ont fait la composante de numératie, soit 35,8%.

En numératie, 83,3 % de nos élèves sont à un niveau de compétence maîtrisée ou approfondie. On remarque une hausse importante du taux de réussite comparée à l'année 2019-2020 quand 50 % de ces élèves étaient à un niveau de compétence maîtrisée ou approfondie (+ 23,3 %).



 Not Yet Meeting

 Meeting

 Exceeding



7^e ANNÉE - ÉVALUATION DES HABILITÉS DE BASE

Les résultats présentés ci-dessous sont basés sur les élèves qui ont participé à l'ÉHB.

Population générale

La population générale (incluant les élèves autochtones et à besoins divers) des élèves de 7^e année au CSF était de 524 élèves.

De ces 524 élèves, 241 ont fait la composante de numératie de l'ÉHB 7^e année, soit 46 % de la population générale.

Taux de participation : en 2020-2021, il y a eu une baisse de 9 % comparée à 2019-2020.

En numératie, 78,8 % de nos élèves sont à un niveau de compétence maîtrisée ou approfondie. On remarque une hausse du taux de réussite comparée à l'année 2019-2020 quand 74,8 % de ces élèves étaient à un niveau de compétence maîtrisée ou approfondie (+ 4 %).

Résultats des élèves d'origine autochtone

45 de nos élèves de 7^e année se sont déclarés d'origine autochtone.

De ces 45 élèves, 15 élèves ont fait la composante de numératie, soit l'équivalent de 33,3 %.

En numératie, 66,7 % de nos élèves sont à un niveau de compétence maîtrisée ou approfondie. On remarque une hausse importante du taux de réussite comparée à l'année 2019-2020 quand 59,2 % de ces élèves étaient à un niveau de compétence maîtrisée ou approfondie (+ 7,5 %).

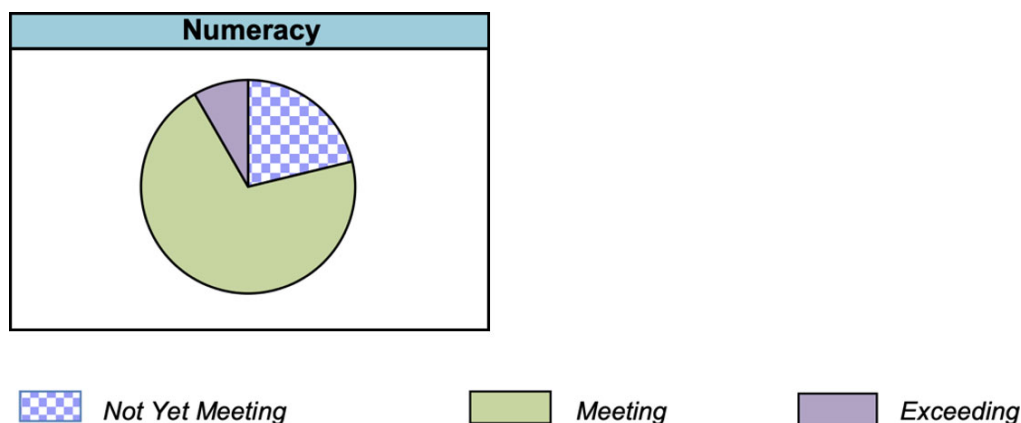


Résultats des élèves ayant des besoins divers - incluant les 12 catégories

En 7^e année, il y avait 72 élèves à besoins divers.

De ces 72 élèves, seulement 11 élèves ont fait la composante de numératie, soit l'équivalent de 15,3 %.

En numératie, 45,5 % de nos élèves sont à un niveau de compétence maîtrisée ou approfondie. On remarque une baisse légère du taux de réussite comparée à l'année 2019-2020 quand 47,4 % de ces élèves étaient à un niveau de compétence maîtrisée ou approfondie (- 1,9 %).



5.2 Réussite socio-émotionnelle

La réussite socio-émotionnelle des élèves dépend également de multiples facteurs. Le plan stratégique du CSF vise à développer des habiletés de vie et d'avenir, entres autres, par le développement de la conscience de soi, de la conscience sociale et de la prise de décision responsable. L'objectif du cadre ministériel d'amélioration de l'apprentissage des élèves quant à lui, nous demande d'évaluer si les élèves du CSF se sentent bienvenus, en sécurité et ressentent un sentiment d'appartenance face à leur école.

5.2.1 DONNÉES QUANTITATIVES

Le CSF utilise diverses sources de données afin d'évaluer la réussite socio-émotionnelle des élèves et de prioriser ses interventions pour mieux répondre à leurs besoins socio-émotionnels (MDI, Fusion, student learning survey, consultation des directions d'école, consultation des élèves).

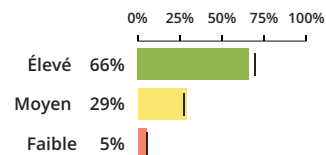
Ce que nous avons remarqué des données MDI, SLS, du Forum Fusion et de la consultation des directions d'école.

4^e année

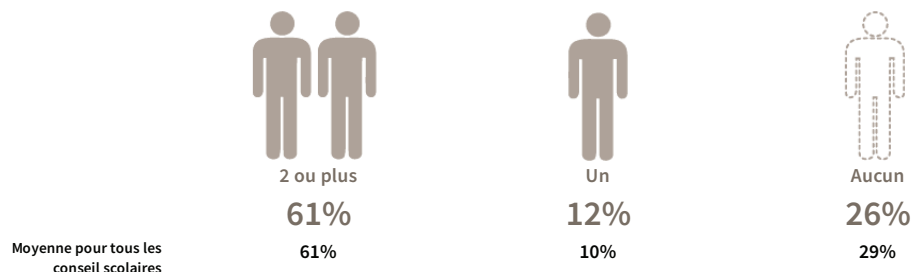
RELATIONS AVEC LES ADULTES

ADULTES À L'ÉCOLE

Évaluation de la qualité des relations entre les enfants et les adultes avec qui ils interagissent à l'école. Ex. : « À mon école, des adultes croient que je vais réussir. »

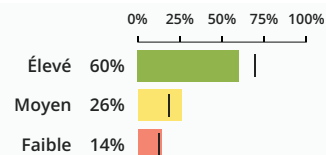


NOMBRE D'ADULTES IMPORTANTS À L'ÉCOLE



SENTIMENT D'APPARTENANCE À L'ÉCOLE

Le sentiment d'appartenance à l'école désigne le niveau auquel les enfants se sentent intégrés et estimés à l'école. Ex. : « Je sens que je suis important(e) à cette école. »

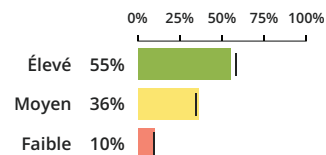


7^e année

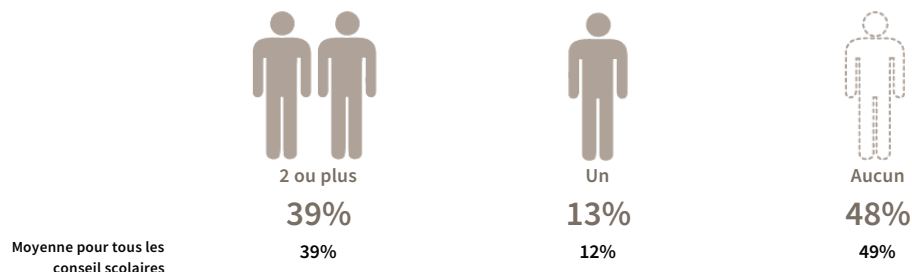
RELATIONS AVEC LES ADULTES

ADULTES À L'ÉCOLE

Évaluation de la qualité des relations entre les enfants et les adultes avec qui ils interagissent à l'école. Ex. : « À mon école, des adultes croient que je vais réussir. »

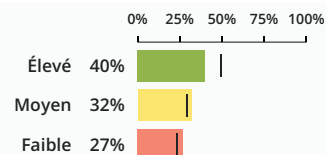


NOMBRE D'ADULTES IMPORTANTS À L'ÉCOLE



SENTIMENT D'APPARTENANCE À L'ÉCOLE

Le sentiment d'appartenance à l'école désigne le niveau auquel les enfants se sentent intégrés et estimés à l'école. Ex. : « Je sens que je suis important(e) à cette école. »

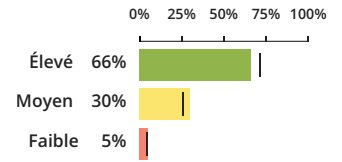


4^e année

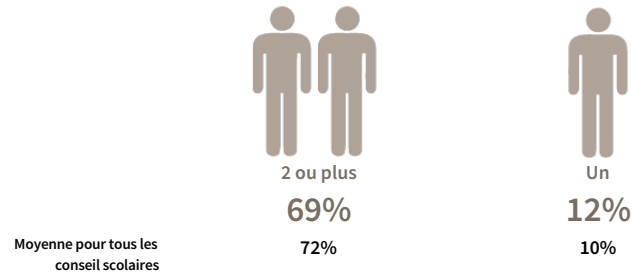
RELATIONS AVEC LES ADULTES

ADULTES À L'ÉCOLE

Évaluation de la qualité des relations entre les enfants et les adultes avec qui ils interagissent à l'école. Ex. : « À mon école, des adultes croient que je vais réussir. »

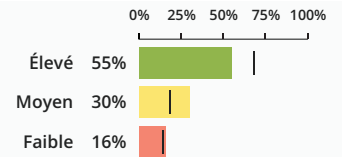


NOMBRE D'ADULTES IMPORTANTS À L'ÉCOLE



SENTIMENT D'APPARTENANCE À L'ÉCOLE

Le sentiment d'appartenance à l'école désigne le niveau auquel les enfants se sentent intégrés et estimés à l'école. Ex. : « Je sens que je suis important(e) à cette école. »

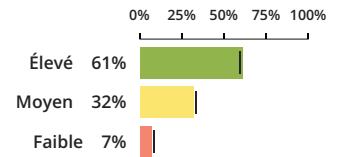


7^e année

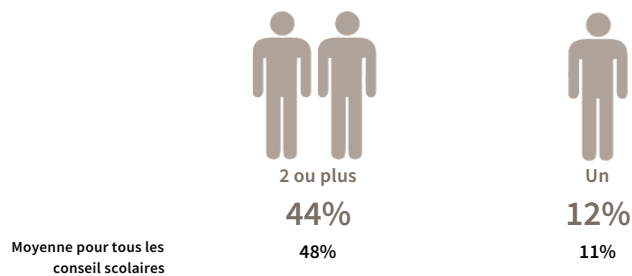
RELATIONS AVEC LES ADULTES

ADULTES À L'ÉCOLE

Évaluation de la qualité des relations entre les enfants et les adultes avec qui ils interagissent à l'école. Ex. : « À mon école, des adultes croient que je vais réussir. »

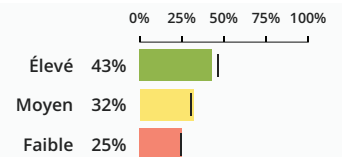


NOMBRE D'ADULTES IMPORTANTS À L'ÉCOLE



SENTIMENT D'APPARTENANCE À L'ÉCOLE

Le sentiment d'appartenance à l'école désigne le niveau auquel les enfants se sentent intégrés et estimés à l'école. Ex. : « Je sens que je suis important(e) à cette école. »



Tel que présenté dans les graphiques précédents, au courant des deux années de participations au sondage MDI, nous notons une amélioration quant au nombre d'adultes significatifs dans la vie des élèves du CSF à l'école.

En 2019-2020, 25 % (1/4) de nos élèves en 7^{ème} année déclaraient avoir un sentiment d'appartenance faible face à leur école et 16 % (presque 1/6) de nos élèves de 4^{ème} année déclaraient avoir un sentiment d'appartenance faible face à leur école. Ces données sont relativement stables par rapport à l'année scolaire 2018-2019 qui présentait des taux de 27 % et 14 % respectivement pour les 7^{ème} et 4^{ème} année. Bien que ces nombres soient demeurés stables, ils n'en demeurent pas moins trop élevés.

➡ [POUR DE PLUS AMPLES INFORMATIONS VEUILLEZ CONSULTER LES RAPPORTS MDI COMPLETS](#)

5.2.2 DONNÉES QUALITATIVES

Résumé des résultats du sondage sur les apprentissages (SLS : student learning survey) au niveau provincial

- Aucun changement notable en ce qui a trait à se sentir bienvenu à l'école
- Peu de changement sur le sentiment de sécurité à l'école

Petits déclin sur :

- Sentiment d'appartenance à l'école
- Nombre d'adultes qui s'occupent d'eux
- Apprendre à prendre soin de sa santé mentale

Déclin notable sur :

- Élèves décrivant leur santé mentale comme excellente ou très bonne

Résumé des données du Forum Fusion 2020-2021

La consultation des élèves dans le cadre du Forum Fusion nous révèle les éléments suivants.

Les jeunes aiment voir leur école s'engager :

- au niveau de l'inclusion, notamment à travers la mise en place de comités sur des sujets tels que 2SLGBTQIA+ (via les comités Empreintes et SOGI) ou encore sur la démarche de réconciliation via les contenus enseignés à travers les nouveaux curriculums;
- de la mise en place de différentes activités qui valorisent la diversité et l'inclusion.

Les jeunes aimeraient :

- avoir plus de ressources et d'outils à disposition pour s'informer, mais aussi pour pouvoir sensibiliser les autres qui auraient des difficultés au niveau des compétences socio-émotionnelles, particulièrement pour les élèves en région.

Résumé des données de la consultation des directions d'école

La consultation des directions d'écoles a révélé des tendances similaires au sein des écoles du CSF. En effet, lors de la consultation des directions à l'hiver 2021, les directions ont noté :

- une augmentation des besoins socio-émotionnels et de la détresse mentale chez les élèves;
- les répercussions de la pandémie seront ressenties durant les prochaines années;
- l'urgence de faire de la prévention au lieu d'être constamment en réaction (niveaux 1 et 2 d'intervention);
- l'augmentation des situations à haut risque (ex : criminalité, gang de rue, etc.);
- un besoin de soutien pour les enseignants (niveau 1) dans chaque école;
- l'importance d'embaucher des conseillères qualifiées;
- la difficulté de recruter des conseillères qualifiées.

5.2.3 ACTIONS POUR LA RÉUSSITE SOCIO-ÉMOTIONNELLE

1 Création du service de l'éducation inclusive et bienveillante (ÉIB)

Le service de l'ÉIB vise à créer des milieux d'apprentissage sains où tous les membres de la communauté école (les élèves, les familles et le personnel) se sentent aimés, en sécurité, accueillis, visibles, entendus, reconnus et respectés pour leur contribution unique et pour leur individualité.

2 L'approche ÉIB

Conformément aux principes des Premiers Peuples de la Colombie-Britannique, le service EIB œuvre, en collaboration avec les écoles, à construire :

- des environnements d'apprentissage inclusifs où les relations positives sont centrales, où tous les élèves ont le sentiment de sécurité et d'appartenance tant sur le plan physique qu'émotionnel;
- des environnements sains qui préconisent les pratiques axées sur les forces de chacun, où les valeurs de bien-être, d'inclusion et de respect se vivent au quotidien;
- des environnements où les adultes modélisent les comportements relationnels positifs et la bienveillance entre eux et avec les élèves et;
- des environnements où les approches punitives sont remplacées par des approches réparatrices visant à enseigner les habiletés manquantes et à réparer les relations pour créer des communautés plus fortes.

3 Trois niveaux d'intervention

Nous utilisons une approche systémique à trois niveaux d'interventions selon le cadre ministériel de la santé mentale en milieu scolaire. (Annexe)

4 Création d'une plateforme de ressources

Le service de l'éducation inclusive et bienveillante a créé une plateforme en ligne afin de partager et rendre plus accessible des ressources pour les élèves, les parents et le personnel. <https://bienveillance.csf.bc.ca/>

5.3 Réussite culturelle

En lien avec les organismes communautaires, nous cherchons à faire vivre, au travers de projets pédagogiques, la culture francophone dans les écoles du CSF et offrir la possibilité aux élèves de contribuer à l'avenir de l'identité culturelle francophone de la province.

Trois axes d'intervention :

5.3.1 COMITÉ D'ORIENTATION PÉDAGOGIQUE ET RECHERCHE

Comité composé d'élèves, d'enseignants, de personnel de soutien, de directions d'école et de chercheurs, pour réfléchir à la réalité de nos élèves en contexte minoritaire ainsi que les moyens que le CSF peut prendre pour les soutenir dans leur construction identitaire.

La recherche « Vision culture », dirigée par Dre Suzanne Robillard et Clémentine Creach, directrice des services éducatifs au Conseil jeunesse francophone de la C.-B., a été menée auprès de nos élèves sur leur identité culturelle et leurs besoins en lien avec leur construction identitaire.

Principales recommandations :

- Offrir des formations en sécurité linguistique au personnel
- Créer plus d'opportunités sociales/informelles de communication pour les élèves
- Outiller davantage les élèves pour les communications sociales

➡ [CONSULTER LE RAPPORT COMPLET](#)

Prochaines étapes :

- Poursuivre la recherche et créer un guide/outil de réflexion pour les écoles, ainsi que des ressources pour une approche culturelle.

5.3.2 LES MONITEURS DE LANGUES ET LES AMBASSADEURS DE LA CULTURE FRANCOPHONE

Deux rôles pour faire vivre la culture dans les écoles : les ambassadeurs de la culture francophone et les moniteurs de langues. Les ambassadeurs peuvent être des membres du personnel enseignant ou du personnel de soutien, alors que les moniteurs de langues proviennent du Programme Odyssée (un des Programmes de langues officielles).

- 3 ambassadeurs cette année - année pilote du nouveau rôle ambassadeur, qui a pour mission de stimuler et encourager le développement identitaire, ainsi que le sentiment d'appartenance à la communauté francophone
- Rétroactions des écoles participantes: réalisation de nombreux projets, amélioration du climat de l'école, taux de participation plus élevé aux activités culturelles
- 20 moniteurs de langues (animation d'activités culturelles le midi, clubs d'improvisation, environnementaux, de théâtre, d'art, groupes sportifs)

Prochaines étapes :

- 20 moniteurs de langues et 27 ambassadeurs de la culture francophone, une personne pour faire vivre la culture dans chacune de nos 47 écoles.

5.3.3 LES PROJETS DE PÉDAGOGIE CULTURELLE

- Les conseillers aux partenariats et à la vie étudiante ont créé le premier répertoire de projets culturels du CSF, sous 5 thématiques ciblées par les élèves et l'ensemble du personnel.

Thématiques ciblées:

- » Diversité, inclusion ouverture sur le monde
- » Études autochtones
- » Environnement et climat
- » Sport et bien-être
- » Expression artistique

- Réalisation de **775 projets** de pédagogie culturelle dans toutes nos écoles, avec 58 partenaires communautaires, dont 86 % de la Colombie-Britannique.
- Les **6 446 élèves** du CSF ont eu la possibilité de profiter des projets culturels réalisés avec nos partenaires communautaires.
- Collaborations avec le Conseil jeunesse francophone de la Colombie-Britannique :
 - » Forum Fusion (consultation des élèves)
 - » Réseau Jeunesse (conseil étudiant provincial)
 - » Stages de Leadership (pour tous les élèves de 8^e année)
 - » Comité Empreintes (comité d'élèves engagés envers l'inclusion)
 - » Comité Colibri (comité d'élèves engagés envers l'environnement)
 - » LIFC (ligue d'improvisation)
 - » Crescendo (arts de la scène: musique, chant, danse, théâtre)
 - » **1 184 participations** d'élèves du CSF aux activités du Conseil jeunesse
- Le premier Salon du Livre du CSF: 14 auteurs francophones, plus de **3 200 participants**.
- Projet Connexions francophones : 12 classes du CSF jumelées avec des classes de la France et de la Polynésie française pour collaborer sur des projets d'intérêt commun, tels que des projets sur les études autochtones, des projets environnementaux, des clubs de cuisine.

Prochaines étapes :

- Accroître notre collaboration avec le CJFCB, impliquer davantage nos anciens élèves dans les projets culturels et développer d'autres partenariats provinciaux, nationaux et internationaux pour le projet Connexions francophones.

775
PROJETS

6 446
ÉLÈVES

1 184
PARTICIPATIONS

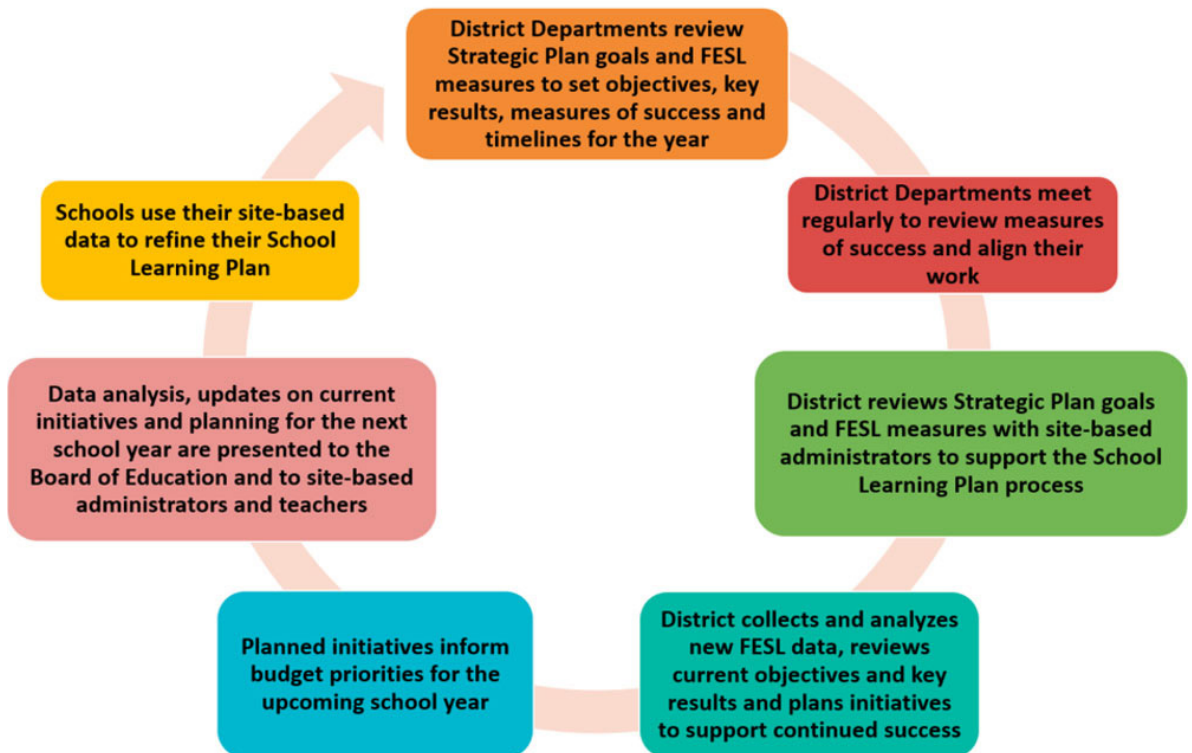
3 200
PARTICIPANTS

6

Plan d'amélioration continu

CE RAPPORT FOURNIT DES EXEMPLES DES NOMBREUSES INITIATIVES MISES EN PLACE POUR SOUTENIR LA RÉUSSITE DES ÉLÈVES ET LE CSF ALIGNE SES RESSOURCES EN CONSÉQUENCE POUR SOUTENIR LA MISE EN ŒUVRE DES OBJECTIFS ET DES STRATÉGIES.

Continuous Cycle of Improvement



Le rapport annuel sur l'enrichissement de l'apprentissage des élèves est un document évolutif. Il sera mis à jour chaque année au fur et à mesure que le conseil recueillera des données sur le rendement et en rendra compte, et qu'il continuera à aligner ses efforts, à soutenir les pratiques prometteuses et à surveiller et ajuster les stratégies au besoin.

Annexe

Niveau 1 : La promotion prévention

- Création d'une page web sur la bienveillance
<https://bienveillance.csf.bc.ca/>
- Établir des pratiques inclusives et accueillantes (ex. langage inclusif – SOGI, racisme, sexisme)
<https://bienveillance.csf.bc.ca/category/jeunes/jeunes-identite-et-relations/>
<https://bienveillance.csf.bc.ca/aborder-la-diversite-culturelle-et-leducation-autochtone-sous-lapproche-antiraciste/>
- Enseigner les habiletés sociales essentielles (i.e. conscience de soi, conscience des autres, autorégulation/corégulation, prise de décisions responsables, habiletés relationnelles et de communication, résolution de problèmes) à travers des programmes universels (bienveillance au quotidien, enfants avertis, plateforme Moozoom, AISE : Apaiser l'anxiété : Intervention et Stratégies pour les éducateurs) et la promotion du bien-être du personnel
<https://bienveillance.csf.bc.ca/limportance-du-bien-etre-du-personnel-scolaire/>
- Implanter des pratiques probantes pour construire des écoles sensibles aux traumatismes (routine d'accueil, cercles de paroles, joie, jeu, littératie en santé mentale) et de pratiques d'enseignement inclusives gagnantes (Conception Universelle de l'Apprentissage)
<https://bienveillance.csf.bc.ca/les-pratiques-sensibles-aux-traumatismes-pour-veiller-au-bien-etre/>
- Faire la promotion de la santé mentale au quotidien afin de favoriser la résilience (ex. littératie en santé mentale)
<https://bienveillance.csf.bc.ca/enseigner-la-litteratie-en-sante-mentale-2/>
- Création de deux nouveaux postes de conseillères pédagogiques en Équité et Bien-être et bienveillance
 - » Outiller et soutenir les écoles à implanter des pratiques gagnantes et probantes en matière d'inclusion et de bien-être des élèves

Niveau 2 : La prévention, la détection et l'intervention précoce

- Mettre en place des stratégies plus ciblées répondant aux besoins spécifiques des élèves
- Conduire des sondages de climat scolaire
- Conduire des évaluations du risque (ÉMRV)
- Établir le comportement comme forme de communication et amener le personnel à comprendre le continuum du comportement, l'origine des difficultés et les habiletés manquantes (Dre Jody Carrington, Dr Ross Greene, Pratiques sensibles au traumatisme) à l'aide de formations multiples pour les directions, les enseignants et les APS
- Favoriser la mise en place de plans d'intervention précoce et de pratiques gagnantes au sein des écoles par la modélisation et le coaching

Niveau 3 : L'intervention intensive

- Soutenir les suivis externes; les plans d'intervention plus ciblés impliquant d'autres intervenants externes et les collaborations avec les services communautaires



Conseil scolaire francophone de la Colombie-Britannique
100 - 13511 Commerce Parkway, Richmond C.-B. V6V 2J8
T. 1.888.715.2200 | F. 604.214.9881 | E. info@csf.bc.ca

csf.bc.ca

