



Budget amendé de fonctionnement 2014-2015

**Présenté par le Directeur des Finances
Simon Couture**

14 février 2015

Les trois grands axes d'intervention

- La réussite scolaire: une pédagogie orientée vers le plein épanouissement de l'élève.
- Le développement de soi: l'élève apprend à apprendre et à s'épanouir en santé.
- Citoyen du monde: l'élève possède les compétences et les attitudes nécessaires pour jouer un rôle efficace dans la société locale et mondiale.

Les axes d'intervention et les orientations stratégiques

- **Une pédagogie orientée vers le plein épanouissement de l'élève**
 - Rehausser les compétences du 21ème siècle de nos élèves.
 - Accompagner l'élève tout au long de son parcours scolaire.
 - Donner une expérience scolaire enrichie par un personnel formé et hautement qualifié.

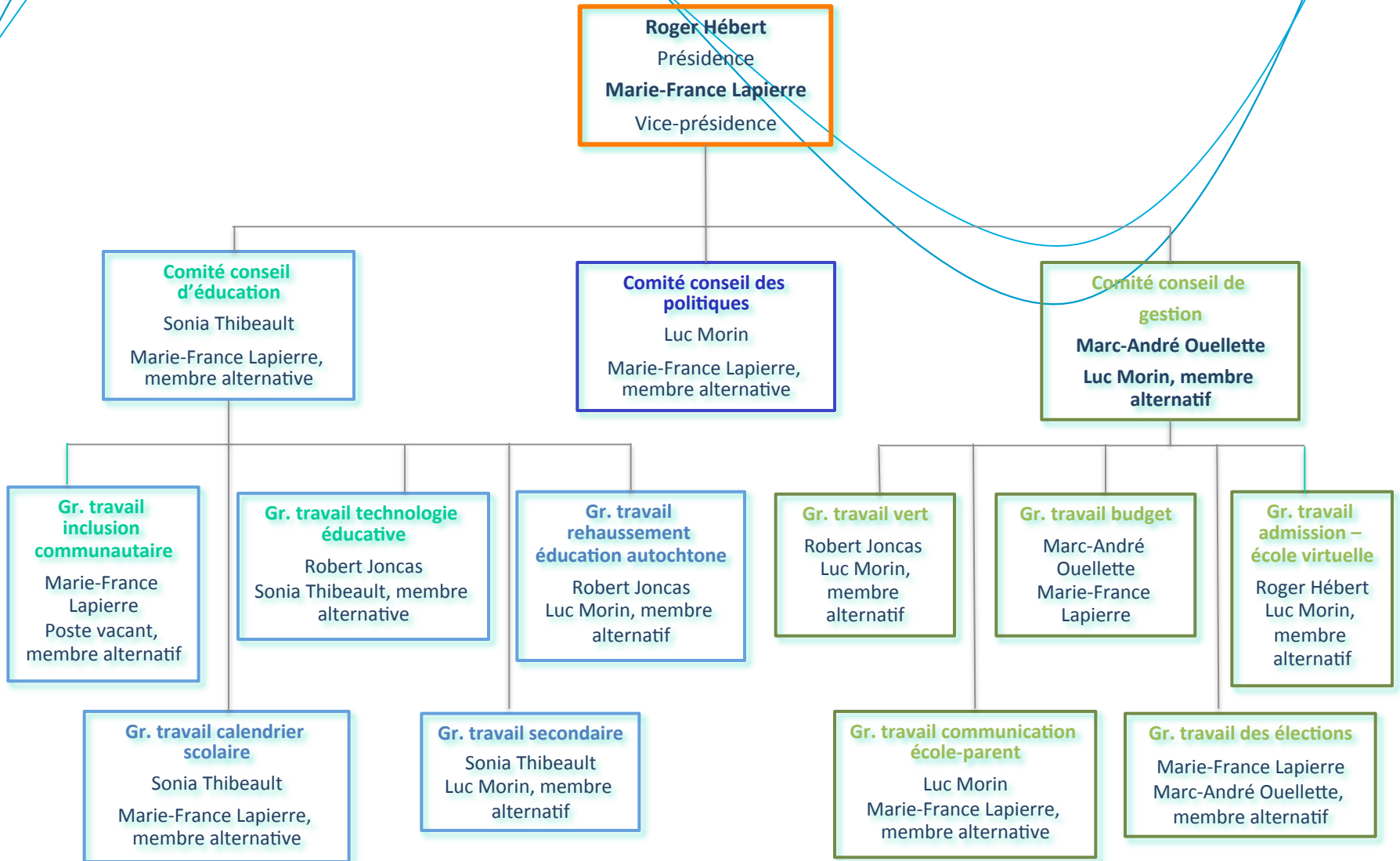
Les axes d'intervention et les orientations stratégiques (suite)

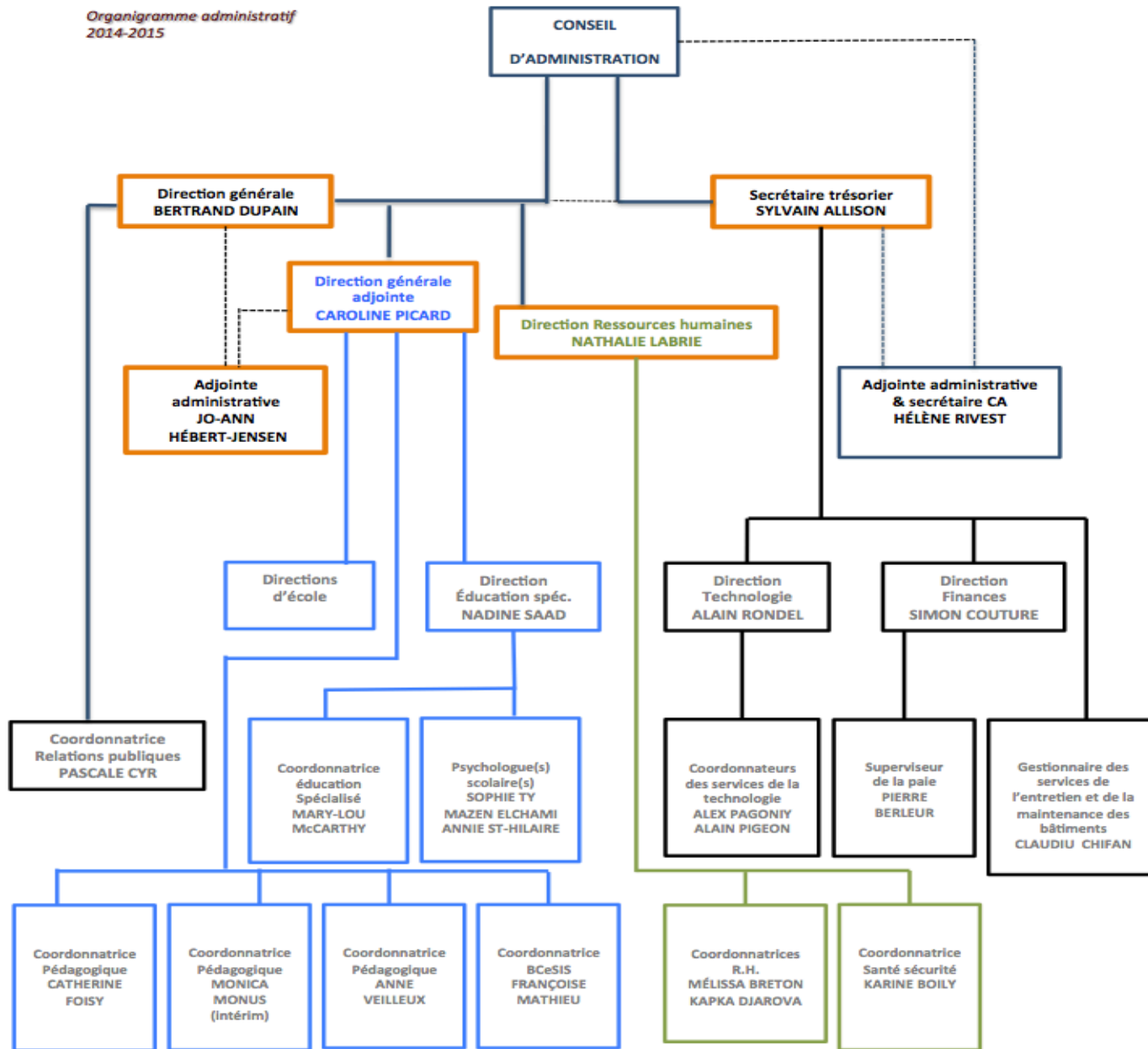
- **L'élève apprend à apprendre et à s'épanouir en santé**
 - Encadrer l'élève afin d'optimiser son développement émotionnel, identitaire et culturel.
 - Développer l'autonomie, les capacités et la passion pour l'apprentissage continu.
 - Faciliter l'adoption d'habitude de vie saine et active.

Les axes d'intervention et les orientations stratégiques (suite)

- **L'élève possède les compétences et les attitudes nécessaires pour jouer un rôle efficace dans la société locale et mondiale**
 - Outiller l'élève pour assurer son plein épanouissement en milieu de travail et d'apprentissage.
 - Prolonger l'apprentissage en dehors de la classe, en sensibilisant l'élève à sa communauté et en lui offrant des opportunités d'engagement.
 - Faciliter le développement de compétences éthiques et interculturelles.

Le Conseil d'administration et ses Comités conseil 2014-2015





CE
(Conseil
exécutif)

Groupe de travail du budget

- **Mandat**

1. Développer la procédure du budget en reflétant la mission, la vision et les valeurs du Conseil scolaire.
2. Aviser le Conseil d'administration sur les sujets suivants :
 - 2.1 Affectation des fonds d'opération aux divers programmes et les coûts.
 - 2.2 Ré affectation des fonds pour couvrir les dépassements de budgets.
 - 2.3 Mesures de rentabilité (rapport rendement/coût).
 - 2.4 Ajustement des coûts aux revenus disponibles.

Groupe de travail du budget

- **Mandat (suite)**

3. Fournir au CA des avis représentatifs sur les sujets d'ordre budgétaire.
4. Fournir un forum de communication et de compréhension du budget.
5. Assurer une communication efficace à travers le district sur tout ce qui touche les sujets d'ordre financier et les décisions.
6. Fournir une possibilité élargie à tous les partenaires de contribuer aux décisions budgétaires.
7. Continuer à développer des pratiques budgétaires qui appuient le concept d'un modèle de budget centralisé à chaque site.
8. Mettre en place des comités ad hoc selon la nécessité.

Introduction du budget

- Le gouvernement provincial de la Colombie-Britannique et les élus et élues des 60 commissions scolaires cogèrent le système d'éducation en Colombie-Britannique.
- Le gouvernement provincial établit chaque année le montant des subventions pour l'éducation publique et utilise une formule de financement pour l'allocation de ces fonds aux commissions scolaires.

Introduction du budget (suite)

Les buts et objectifs du système d'allocation des fonds sont :

- D'alloués les fonds de fonctionnement afin que les élèves dans tous les districts aient une opportunité égale de recevoir une éducation de qualité;
- D'assurés que les subventions de fonctionnement soient basées conformément à la formule de financement et soient à l'intérieur des limites budgétaires établies par le ministre des finances;
- D'assurés que les commissions scolaires et le public comprennent la façon dont les fonds sont alloués aux commissions scolaires.

Inscriptions 2014-2015

Catégorie	2009/10 Nombres réels	2010/11 Nombres réels	2011/12 Nombres réels	2012/13 Nombres réels	2013/14 Nombres réels	2014/15 Nombres réels	Différence 13/14 - 14/15
Financement total Enfants d'âge scolaire FTE	4295,250	4397,625	4583,125	4730,625	5051,375	5350,50	299,125
Enseignement à la maison	7,000	4,000	4,000	9,000	3,000	5,000	2,000
Élèves à besoins spéciaux:							
- ESL/FSL	1415,000	1395,000	1410,000	1524,000	1669,000	1706,000	37,000
- Éducation autochtone	314,000	358,000	411,000	422,000	465,000	492,000	27,000
- Ed spécialisée							
Niveau 1	2,000	4,000	1,000	3,000	4,000	4,000	0,000
Niveau 2	71,000	69,000	79,000	78,000	86,000	86,000	0,000
Niveau 3	30,000	45,000	54,000	46,000	33,000	41,000	8,000
Éducation aux adultes	6,500	3,750	0,750	0,050	0,000	2,000	2,000
Éducation internationale	0,000	0,000	0,000	0,000	0,000	0,000	0,000

Personnel 2014-2015

	Budget Amendé 2013/2014 ETP	Budget Amendé 2014/2015 ETP	Différences 13-14/14-15 ETP
Enseignement			
Enseignants - Éducation régulière	291,502	311,193	19,691
Enseignants - Éducation spécialisée	47,365	51,701	4,336
Total Enseignement	338,867	362,894	22,027
Personnel cadre/Autres professions			
Directions d'écoles et directions adjointes (gestion)	27,055	27,257	0,202
Directions d'écoles et directions adjointes (enseignement)	8,245	7,800	-0,445
Sous-total des directions d'écoles	35,3	35,057	-0,243
Gouvernance	7	7	0
Personnel de gestion	25,23	25,485	0,255
Sous-total du personnel cadre	32,23	32,485	0,255
Total du personnel exempté et directions d'écoles	67,530	67,542	0,012

Personnel 2014-2015 (suite)

	Budget Amendé 2013/2014 ETP	Budget Amendé 2014/2015 ETP	Différences 13-14/14-15 ETP
Personnel de soutien			
Surveillance	24,923	26.128	1.205
A. Pédagogique	20,062	19,967	-0,095
A. Spécialisé	94,691	90,75	-3,941
A.P (ALS)	9,396	4,625	-4,771
A.P. (P.N.)	4,127	4,641	0,514
Sous-total des aides enseignants et supervision	152,965	146,085	-7,087
Secrétaires d'écoles	34,843	35,593	0,75
Bureau central	23,614	24,907	1,293
Maintenance et transport	1,000	1,000	0,000
Sous-total des autres employés de soutien	59,457	61,500	2,043
Total du personnel de soutien	212,655	207,611	-5,044
Total FTE	619,052	638,047	18,995

Introduction du budget (suite)

L'article 113.2 de la Loi scolaire stipule:

- « Si une allocation de fonctionnement à une commission scolaire est modifiée..., le ministre peut ordonner :
 - que le conseil d'administration modifie son budget par arrêté, et
 - que le conseil d'administration envoie une copie certifiée du budget annuel modifié au ministre, dans les 60 jours suivant l'ordre du ministre. »

Services éducatifs

Services pédagogiques

- Ressources pédagogiques (central et écoles).
- Initiatives pédagogiques.
- Enseignement régulier M à 12.
- Services de conseillers pédagogiques.
- Développement de l'identité culturelle des élèves.
- Développement du sentiment d'appartenance à la communauté francophone.

Services d'éducation spécialisée

Services aux élèves

- Francisation
- Bibliothèques
- Conseillers
- Anglais langue seconde
- Études autochtones
- Adaptation scolaire
- Services de santé et sécurité
- Élèves à besoins particuliers/douance/scolarité à la maison
- Désignation/psychologie

Mise en œuvre du plan stratégique/projets en éducation

- Plan opérationnel de la nouvelle planification stratégique
- Camps pour les 8ième année
- Camps défis aventures
- Formations aux enseignants pour assurer la réussite des élèves en conjonction du plan stratégique
- Projets d'éducation en conjonction avec le plan stratégique

Gouvernance

Rôles et responsabilités

- Vision
- Mission
- Valeurs
- Les axes d'intervention
- Orientations stratégiques
- Politiques et code déontologique
- Contrat de responsabilité
- Plan de réussite scolaire

Direction générale et son rôle

- Gestion du système scolaire
- Relations avec les directions d'école
- Liaisons provinciales et fédérales
- Liaisons intervenants en éducation
- Communication
- Leadership

Secteur des finances

- Rapports financiers
- Comptabilité
- Budget
- Paie
- Comptes à payer
- Achats
- Immobilisation
- Maintenance
- Transport
- Leadership

Secteur de la technologie

Défis 2014-2015

- Continuer le projet de déploiement d'ordinateurs portables.
- Supporter et développer des services de communications : courriel, télécopie, voix, audio et vidéoconférence.
- Accéder à de la formation et à l'information au niveau des outils technologiques.
- Coordonner tous les aspects de la technologie au niveau des écoles et au niveau du Conseil scolaire.
- BCeSIS: gestion des élèves mandatée par le ministère de l'Éducation.
- Portail éducatif: porte d'entrée du CSF pour les cours en ligne, courriel web, centre de ressources etc.
- WAN: augmenter la bande passante des écoles et du CSF.
- Assurer le plan de remplacement.

Secteur des ressources humaines

- Gestion et négociation des conventions collectives
- Recrutement et rétention du personnel
- Formation du personnel
- Santé et sécurité
- Collecte de données (paie, nouveaux employés, statistiques...)

Secteur des relations publiques

- Promotion du CSF dans les médias
- Responsable d'implémenter la politique d'inclusion communautaire
- Communication de l'information aux parents, à la communauté
- Information aux médias des événements importants du CSF
- Responsable de la préparation d'événements spéciaux
- Gestion de l'image publique du CSF

Transport

- Offre du transport par autobus scolaire aux élèves qui résident à une distance considérable de leur école.
- Administration du fonctionnement du transport: plaintes, sécurité, efficacité des routes, longueur des routes.
- Négociation et gestion des contrats avec les transporteurs scolaires.
- Le CSF a une entente avec la compagnie Edulog pour nous aider à avoir plus de contrôle sur la gérance de nos routes.

Maintenance

- Services d'entretien et de concierge contractés
- Entente de services avec les conseils scolaires
- Gestion des fonds AFG (Annual Facilities Grant) qui nous permettent d'effectuer des travaux majeurs dans nos écoles au cours de l'été

Budget triennal du CSF

	BUDGET PRÉLIMINAIRE 13/14	BUDGET AMENDÉ 13/14	BUDGET PRÉLIMINAIRE 14/15	BUDGET AMENDÉ 14/15	BUDGET PRÉLIMINAIRE 15/16
Revenus					
Subvention fédérale	4 433 400	4 433 400	4 433 400	4 433 400	4 433 400
Subvention provinciale	67 630 840	69 726 646	71 190 471	71 830 479	73 053 652
Autres revenus	473 555	454 442	310 000	266 145	9 900
Revenus de location	20 000	20 000	20 000	20 000	20 000
Revenus d'investissements	40 000	40 000	40 000	40 000	40 000
Surplus restreint	0	364 861	0	225 830	0
Surplus non restreint	0	1 647 508	0	309 947	0
Total revenus	72 597 795	76 686 857	75 993 871	77 125 801	77 556 952

Budget triennal du CSF

	BUDGET PRÉLIMINAIRE 13/14	Budget AMENDÉ 13/14	BUDGET PRÉLIMINAIRE 14/15	BUDGET AMENDÉ 14/15	BUDGET PRÉLIMINAIRE 15/16
Dépenses					
Éducation					
Éducation spécialisée	1 633 672	1 729 483	1 706 406	1 796 515	1 710 671
Éducation secondaire	1 003 231	911 610	849 539	908 456	855 263
Éducation intermédiaire	1 028 735	1 115 220	1 032 722	1 120 677	1 038 673
Éducation élémentaire	1 651 007	1 314 654	1 514 921	1 826 246	1 522 583
Écoles	43 775 360	45 471 288	46 868 279	47 304 428	47 782 557
Ententes de services	1 802 556	1 757 227	1 757 228	1 716 690	1 774 800

Dépenses (suite)

BUDGET PRÉLIMINAIRE 13/14	Budget AMENDÉ 13/14	BUDGET PRÉLIMINAIRE 14/15	BUDGET AMENDÉ 14/15	BUDGET PRÉLIMINAIRE 15/16
--	--------------------------------	--	--------------------------------	--

Dépenses (suite)

Gouvernance	2 411 288	4 022 262	1 577 415	2 113 900	858 455
Bureau du Directeur général	831 810	1 253 199	1 163 397	1 218 524	1 170 162
Secteur des Finances	1 013 081	973 762	976 800	982 922	980 573
Secteur de la Technologie	3 150 553	3 068 612	2 508 996	2 608 159	2 524 642
Secteur des Ressources humaines	786 174	997 301	1 068 564	1 128 116	1 131 731
BCeSIS	314 278	248 723	339 901	344 422	340 840

Dépenses (suite)

	BUDGET PRÉLIMINAIRE 13/14	Budget AMENDÉ 13/14	BUDGET PRÉLIMINAIRE 14/15	BUDGET AMENDÉ 14/15	BUDGET PRÉLIMINAIRE 15/16
Dépenses (suite)					
Secteur des Relations publiques	470 462	495 440	299 732	331 566	301 262
Transport	6 236 683	6 545 618	7 010 574	6 496 858	7 170 220
Maintenance des bâtiments	6 488 905	6 782 458	7 319 397	7 228 322	7 354 891
Total des dépenses	72 597 795	76 686 857	75 993 871	77 125 801	76 517 323
Surplus (manque à gagner)	0	0	0	0	1 039 630