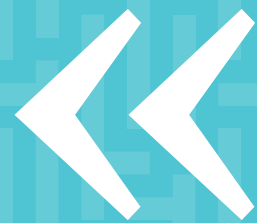




Conseil scolaire  
francophone de la  
Colombie-Britannique

A photograph of two young children in a classroom. On the left, a young boy with dark skin and short black hair, wearing a red and black plaid shirt, is pointing his right index finger towards the right. On the right, a young girl with dark hair tied in a ponytail with a pink hair tie, wearing a white floral patterned dress, is resting her chin on her hands and looking towards the boy. The background is a blurred classroom with colorful educational materials on shelves.

# Bilan annuel 2021/2022



Le CSF est un lieu d'inclusion.  
Nous avons pour volonté  
d'offrir des espaces d'éducation  
qui soient des lieux sécuritaires,  
inclusifs et bienveillants. »

Michel St-Amant, Directeur général du CSF



## → Table des matières

<b>01</b>	→ Messages de bienvenue	4	<b>05</b>	→ Les élèves	22
<b>02</b>	→ Qui sommes-nous ?	8	<b>06</b>	→ Le personnel	32
<b>03</b>	→ Résultat des opérations	14	<b>07</b>	→ Les familles et les communautés	38
<b>04</b>	→ Faits saillants	16	<b>08</b>	→ Le mot de la fin	46

# 01

## Messages de bienvenue

Dans un esprit de réconciliation, nous reconnaissons que notre organisation et nos écoles se trouvent sur les territoires traditionnels des Premiers Peuples de la Colombie-Britannique.



De gauche à droite :

**Roger Lagassé**

Conseiller, région de la Côte Sud

**Marie-Pierre Lavoie**

Conseillère, région du Sud de l'île de Vancouver

**Patrick Gatien**

Président | Conseiller, région du Grand Vancouver

**Robert Filion**

Conseiller, région du Sud-Est

**Marie-Christine Claveau**

Conseillère, région du Nord

**Annette Azar-Diehl**

Vice-présidente | Conseillère, région de la vallée du Fraser

**Annie Bédard**

Conseillère, région du Nord de l'île de Vancouver

## → Message du conseil d'administration

**Cher.e.s membres de la communauté du CSF,**

Le Conseil scolaire francophone de la Colombie-Britannique (CSF) est fier de vous présenter les réussites de l'année scolaire 2021-2022. Cette année en a été une autre remplie de défis et d'adaptations à des situations particulières pour toute la communauté scolaire ; malgré tout, le personnel et les écoles du CSF ont su s'épauler afin d'offrir une éducation de qualité et d'appuyer les élèves dans leurs réussites et leur épanouissement scolaire.

L'année 2021-2022 a vu la mise en place du nouveau plan stratégique 2021-2026 du CSF, orienté vers les valeurs qui nous sont propres : collaborer, engager et innover.

La vision qui informe la nouvelle planification stratégique s'articule dans l'idée des élèves et de communautés engagées dans une francophonie épanouie.

Ce sont plus de 6 000 élèves qui profitent de cet accès à une éducation de qualité, en Colombie-Britannique, en français.

L'élargissement de l'accès à l'éducation francophone dans toute la province continue d'être une priorité pour le CSF. L'ouverture de l'école francophone de Kimberley, dans le Sud-Est de la province, au début de l'année scolaire 2021-2022 démontre notre engouement pour cette mission. Les projets immobiliers dans de nombreuses autres villes en Colombie-Britannique permettent de continuer la tendance d'expansion de l'accès à l'éducation partout en province.

Cette année, nos 47 écoles permettent de poursuivre notre volonté d'étendre l'accès à l'éducation et font rayonner les cultures des francophonies du Canada et du monde dans le cadre de projets communautaires exceptionnels. La bienveillance, l'inclusion, la réconciliation et l'épanouissement des élèves était, et reste toujours, au centre de tous nos projets.

Sur ce, nous vous souhaitons une bonne lecture de ce bilan annuel 2021-2022.

**Le conseil d'administration**



## → Message du conseil exécutif

**Chers élèves, parents, membres du personnel et partenaires,**

C'est avec grand plaisir que nous vous présentons le rapport des accomplissements de l'année scolaire 2021-2022. Le chemin que nous avons parcouru ensemble cette année reflète le dévouement de toute cette communauté engagée à offrir aux jeunes du CSF une éducation de qualité en français.

Nous tenons à souligner le travail exceptionnel du personnel dans les écoles et au bureau central. Le dévouement, l'engagement et la passion de nos employé.e.s rendent possible l'expérience éducative des élèves au CSF.

Cette année, la mise en place d'une nouvelle planification stratégique signifiait la collecte de données permettant de mesurer nos progrès dans les années futures, dans une perspective d'amélioration continue.

Nous poursuivons notre volonté d'étendre l'accès à l'éducation en français partout en province, en progressant dans de nombreux dossiers immobiliers.

Finalement, nous tenons à remercier les parents et les élèves pour la confiance dont ils font preuve envers le CSF. Notre communauté francophone est le pilier qui soutient notre lutte pour préserver et bonifier l'accès à l'éducation de langue française en Colombie-Britannique.

C'est avec une très grande fierté que nous vous présentons ce bilan de l'année 2021-2022. Bonne lecture !

**Le conseil exécutif**



De gauche à droite :

**Chafic El-Rassi**

Directeur de l'immobilisation

**Eric Leclerc**

Directeur de l'instruction

**Caroline Picard**

Directrice générale adjointe

**Simon Couture**

Secrétaire-trésorier

**Michel St-Amant**

Directeur général du CSF

**Jo-Ann Hébert-Jensen**

Adjointe administrative exécutive

**Alain Paquin**

Directeur général adjoint

**Fariba Daragahi**

Directrice générale adjointe

**Xavier Moquet**

Directeur des affaires publiques et de la culture francophone

# 02

## Qui sommes-nous ?

Depuis sa création en 1995, le CSF offre des programmes et des services éducatifs valorisant le plein épanouissement et l'identité culturelle des élèves francophones de la Colombie-Britannique.



Dans mon école, j'apprends l'importance de l'histoire et de la culture des peuples autochtones. »

Élève de 7<sup>e</sup> année, École André-Piolat

## → Vision, mission plan stratégique

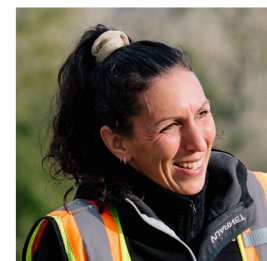
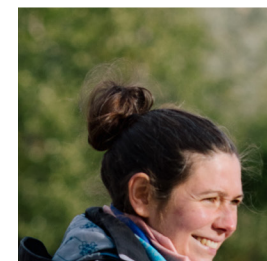


Élèves et  
communautés  
engagés,  
francophonie épanouie.

### Vision

Inspirer les communautés-écoles par une culture francophone vivante et assurer chez l'élève l'acquisition d'habiletés essentielles de vie et d'avenir.

### Mission



## COLLABORER ENGAGER INNOVER

**Plan stratégique : 3 piliers, 2 objectifs stratégiques !**

### Les élèves

#### Recrutement et rétention

Les élèves ressentent un sentiment d'appartenance et contribuent à l'essor d'une communauté francophone unifiée dans sa diversité.

#### Inclusion

Les élèves à besoins divers sont inclus à part entière dans un milieu scolaire sécuritaire qui leur est adapté.

### Le personnel

#### Recrutement et rétention

Le personnel ressent un sentiment d'appartenance et contribue à l'essor d'une communauté francophone unifiée dans sa diversité.

#### Inclusion

Le personnel est outillé à répondre aux besoins des élèves et aux réalités de la communauté locale qu'il dessert.

### Les familles et les communautés

Les familles sont fières de la qualité de l'éducation et reconnaissent la valeur ajoutée des écoles du CSF. Chaque communauté-école participe au développement de la stratégie de l'élargissement de l'éducation francophone, collabore à sa mise en œuvre et l'adapte à sa réalité. Les anciens élèves du CSF contribuent à la vie scolaire et au développement du CSF. Les écoles du CSF collaborent avec les communautés autochtones locales afin d'enrichir l'expérience éducative de tous les élèves et d'ancrer l'école dans son milieu géographique et écologique.

1 181

employé.e.s

6 430

élèves

+2

nouvelles écoles

230

élèves finissant.e.s

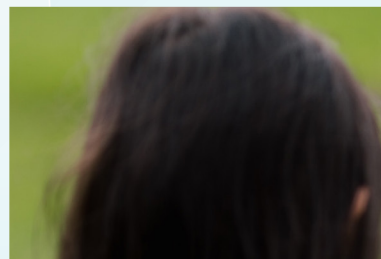
## → Nos écoles en 2021-2022



Dans l'objectif de répondre aux besoins de deux communautés du Sud-Est de la province, deux nouvelles écoles du CSF voient le jour en septembre 2021.

47 écoles réparties à travers la province

À Kamloops, une nouvelle école secondaire voit le jour, offrant la possibilité aux élèves de l'école Collines-d'or du CSF de poursuivre une éducation secondaire de qualité, en français. Dans la ville de Kimberley, c'est une nouvelle école francophone de la maternelle à la 3<sup>e</sup> année qui ouvre ses portes pour accueillir ses premiers élèves !



## → Historique du CSF



1995

Création de l'Autorité scolaire (Francophone Education Authority).



1998

Le Conseil scolaire francophone obtient juridiction sur toutes les écoles publiques francophones de la province.



2002

Construction de l'école Gabrielle-Roy à Surrey et de l'école André-Piolat à North Vancouver.



2004

Le ministère de l'Éducation accepte de financer la construction de nouveaux bâtiments pour l'école Victor-Brodeur à Victoria et pour la nouvelle école secondaire Jules-Verne à Vancouver. Près de 3 500 élèves fréquentent 37 programmes francophones à travers la province.



2009

Le Conseil scolaire continue de grandir et signe une entente de cinq ans sur le rehaussement de l'éducation autochtone sur l'ensemble de son territoire.



2013

Début du procès intenté par le CSF, la Fédération des parents francophones et un groupe de parents co-demandeurs contre le gouvernement de la Colombie-Britannique.



2017

Le Conseil scolaire continue de grandir. Le taux d'inscription des élèves inscrits connaît une augmentation de 20 % depuis 2012.



2020

La Cour suprême du Canada donne gain de cause au Conseil scolaire francophone (CSF), à la Fédération des parents francophones de Colombie-Britannique et à des parents co-appelants dans le procès portant sur l'éducation en langue française qui les opposait au ministère de l'Éducation de la province.



2021

Le Conseil scolaire francophone adopte un nouveau plan stratégique qui guidera l'ensemble de ses actions jusqu'en 2026.

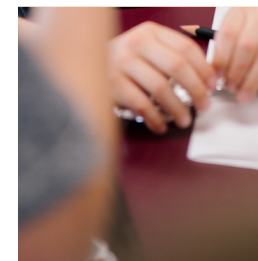
# 03

## Résultat des opérations



Le CSF continue de se développer et de contribuer au succès des élèves et de la communauté francophone de la Colombie-Britannique. »

Simon Couture, Secrétaire trésorier du CSF



## → Compte de résultats

	Budget 2022	Réel 2022
<b>REVENUS</b>		
Subventions provinciales Ministère de l'Éducation	156 241 369 \$	141 592 772 \$
Subventions fédérales	383 792	458 591
Autres revenus	2 975 696	3 458 762
Locations et baux	80 000	152 327
Revenus de placement	75 000	53 692
Amortissement des produits reportés - immobilisations	4 540 000	4 696 061
<b>Total des revenus</b>	<b>164 295 857</b>	<b>150 412 205</b>
<b>DÉPENSES</b>		
Instruction	88 088 204	88 459 838
Administration du district	6 479 772	6 128 713
Opérations et entretien	22 555 670	23 700 001
Transport et logement	9 572 658	9 319 091
Service de la dette	47 435	46 574
Amortissement de licence prépayée	20 431	20 431
<b>Total des dépenses</b>	<b>126 764 170</b>	<b>127 674 648</b>
<b>Excédent (déficit) pour l'année</b>	<b>37 531 687</b>	<b>22 737 557</b>
<b>Excédent (déficit) accumulé - opérations, début de l'année</b>		<b>72 828 328</b>
<b>Excédent (déficit) accumulé - opérations, fin de l'année</b>		<b>95 565 885 \$</b>



# 04

## Faits saillants



« L'élargissement de l'accès à l'éducation francophone en Colombie-Britannique se poursuit, encadré par nos principes : Collaborer, Engager, Innover.

L'année 2021-2022 se veut être la première année de notre nouvelle planification stratégique, orientée autour des élèves, du personnel, des familles et de la communautés. »

Patrick Gatién, Président du conseil d'administration

## → Nouveau plan stratégique 2021-2026

À la suite des célébrations de son 25<sup>e</sup> anniversaire d'existence, le Conseil scolaire francophone de la Colombie-Britannique s'est doté d'un nouveau plan stratégique afin de guider l'ensemble de ses actions jusqu'en 2026. Résultant d'un processus riche en consultations et d'une collaboration entre la communauté du CSF et le Centre de leadership et d'évaluation (le CLÉ), ce plan présente une vision, une mission, trois valeurs, ainsi que deux résultats stratégiques et treize intermédiaires indispensables au développement de l'éducation francophone en Colombie-Britannique.

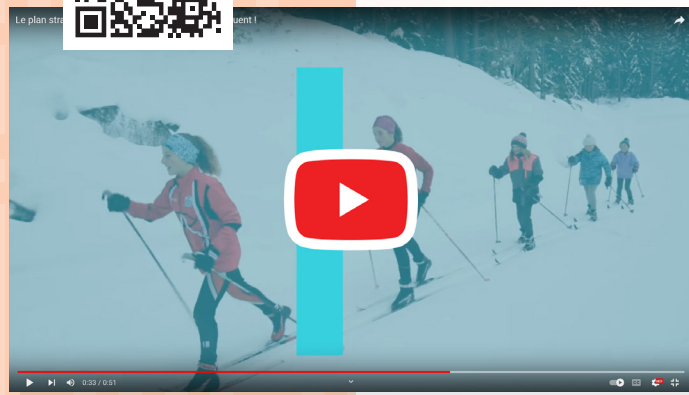
**Pour souligner cette évolution et ces nouvelles orientations, le CSF a également fait évoluer son identité visuelle, se déclinant au travers de trois couleurs représentatives des engagements forts du CSF.**

- ORANGE** représente la réconciliation, l'enseignement autochtone et la diversité
- JAUNE** incarne l'inclusion, le bien-être et la bienveillance
- BLEU** évoque la jeunesse et l'épanouissement

Une identité visuelle en « tissage » accompagne le nouveau logo : ce motif, constitué d'un emboîtement des différentes couleurs, met en lumière la diversité ainsi qu'une francophonie unie, forte et embellie par nos singularités.



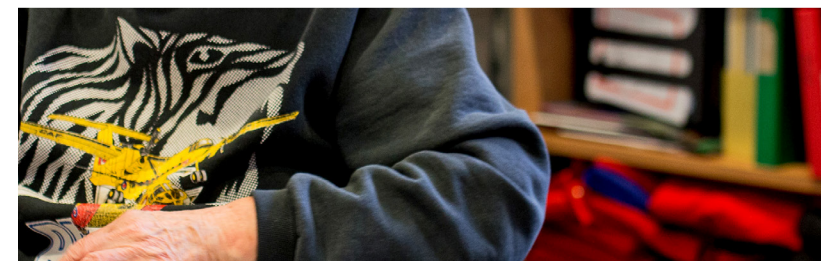
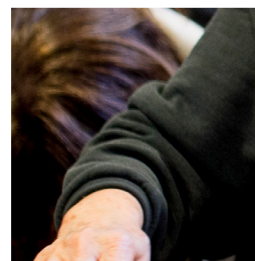
COLLABORER  
ENGAGER  
INNOVER



L'année 2020-2021 a servi de première année de déploiement et de collecte de données de référence. Les chiffres présentés dans ce bilan sont issues de ces données de référence.

## → Entente de rehaussement de l'éducation autochtone

Le CSF reconnaît et honore les nombreuses Nations et les territoires traditionnels sur lesquels ses écoles sont situées. Cette troisième entente a pour objectif de poursuivre les partenariats afin de maintenir et d'améliorer les succès personnels et académiques des élèves identifié.e.s comme autochtones.



**Les objectifs généraux de cette entente s'appuient sur ceux recommandés par le ministère de l'Éducation et des Services à la petite enfance de la Colombie-Britannique :**

- Viser l'amélioration continue de la qualité de l'éducation de tous les élèves autochtones ;
- Soutenir de solides relations de coopération et de collaboration entre les communautés autochtones et les districts scolaires ;
- Donner aux collectivités autochtones et aux districts une plus grande autonomie pour trouver des solutions qui fonctionnent pour les élèves autochtones, les écoles et les collectivités ;
- S'appuyer sur un niveau élevé de respect et de confiance pour son fonctionnement.



L'entente de rehaussement de l'éducation autochtone s'inscrit dans un processus de réconciliation et s'appuie sur les appels à l'action de la Commission de Vérité et de Réconciliation (CVR, 2015), sur la déclaration des Nations Unies, sur les droits des Peuples autochtones, sur la loi de la Colombie-Britannique, sur la déclaration des droits des Peuples autochtones, sur la loi fédérale C-91 au sujet des langues autochtones et sur l'Entente tripartite en éducation de la Colombie-Britannique - BC Tripartite Education Agreement (BCTEA).

Elle prend en compte également les ententes locales d'éducation autochtone (LEA), signées avec les nations auto-gouvernées, soit celle de la nation Tla'amin avec l'école Côte-du-soleil à Powell River de même que l'entente entre la Nation Tsawwassen et l'école du Bois-joli à Delta.

## → Immobilier

Les projets immobiliers du CSF continuent de progresser !

En juin 2020, la Cour suprême du Canada a donné raison au CSF, à la Fédération des parents francophones de la Colombie-Britannique (FPFCB) et aux parents co-appelants. En ce sens, les projets d'élargissement de l'éducation francophone sont maintenant en route partout en province.

Pour soutenir le développement immobilier, les équipes du CSF en charge des immobilisations et de l'élargissement de l'éducation francophone a développé un guide destiné au comité de construction du CSF et à ses membres, qui sont impliqués dans la construction et l'agrandissement d'écoles élémentaires et secondaires.

Bien qu'il porte sur les nouvelles infrastructures, ce guide comporte de

nombreux critères qui peuvent s'appliquer aux bâtiments et couvre plusieurs préoccupations en s'intéressant tant au bâtiment et au site scolaires qu'aux relations entre l'école, la communauté et l'environnement avoisinant.

1

L'année 2021-2022 a vu le déménagement de l'école Beausoleil à Victoria dans des locaux temporaires, en attendant la construction d'une nouvelle école sur le terrain Landsdowne.

2

Le CSF a fait l'acquisition du terrain de l'école Duthie-Union à Burnaby, et poursuit des discussions pour acheter le site de l'annexe Queen Elizabeth à Vancouver, dont la fermeture avait été annoncée en juin 2022.

3

L'école francophone de Kimberley a ouvert ses portes en septembre 2021 afin de servir les francophones de cette région.

3  
Fernie



Guide du développement immobilier 2021-2026



## → Les leaders SOGI dans les écoles

Sous l'initiative du ministère de l'Éducation et des Services à la petite enfance, à la suite de l'amendement au *B.C. Human Rights Code* concernant l'identité et l'expression de genre, toutes les écoles de la province se doivent de valoriser l'inclusion de la diversité des identités de genre et des orientations sexuelles.



Au CSF, les leaders SOGI de chacune des écoles ont été mandaté.e.s pour être particulièrement attentif.ve.s à ce que ceci soit respecté en toute circonstances et permettre ainsi aux élèves de s'exprimer et de s'identifier librement.

Cette année encore, de nouvelles initiatives pour faire valoir la diversité des identités de genre et des orientations sexuelles dans nos écoles ont vu le jour :

### 📍 North Vancouver

L'école André-Piolat a choisi de mettre en valeur le drapeau arc-en-ciel dans son hall d'entrée. Les escaliers extérieurs ont aussi été peints aux couleurs du drapeau arc-en-ciel et du drapeau transgenre.

### 📍 Campbell River

L'école Mer-et-montagne a créé un passage piétonnier coloré représentant l'inclusion SOGI. Des affiches et divers autocollants SOGI sont apposés à l'intérieur de son bâtiment pour célébrer la diversité.

### 📍 Powell River

Le drapeau arc-en-ciel a été dressé avec fierté devant l'entrée de l'école Côte-du-soleil. L'école a également organisé diverses activités dans le cadre d'une journée arc-en-ciel, dont la confection et la distribution de bracelets, ainsi qu'un jeu de limbo coloré.

### 📍 Kamloops

La cour de l'école Collines-d'or est décorée de symboles représentant les couleurs de l'arc-en-ciel.

### 📍 Nanaimo

L'entrée de l'école Océane porte maintenant les couleurs du drapeau arc-en-ciel. Des élèves ont utilisé des mots représentant chaque couleur pour composer un texte inspirant.

### 📍 Comox

Les finissant.e.s de l'école Au-cœur-de-l'île de l'année 2021-2022 ont organisé une levée de fond grâce à la vente de macarons SOGI variés, afin de remettre les profits à un organisme communautaire.

### 📍 Pemberton

L'école La Vallée affiche les couleurs vibrantes du drapeau arc-en-ciel devant son entrée.

### 📍 Vancouver

Des élèves et des membres du personnel de l'école Norval-Morrisseau ont également créé une photo originale représentant les couleurs de l'arc-en-ciel ainsi que le drapeau inclusif de la fierté.

### 📍 Surrey

Une murale géante a été peinte à l'entrée de la salle de bain de l'école Gabrielle-Roy, désignant le drapeau inclusif de la fierté. Cette murale véhicule le message que chaque personne a le droit d'utiliser les toilettes qui correspondent le mieux à son identité de genre.

### 📍 Nelson

L'école des Sentiers-alpins accueille toutes les personnes entrant dans l'école avec un arc-en-ciel, symbole de la diversité et de l'inclusion.



# 05

## Les élèves



« L'inclusion et la bienveillance au CSF permettent à chaque élève d'y trouver sa place, et de grandir en s'épanouissant. »

Fariba Daragahi, Directrice générale adjointe

LE SUCCÈS DE CETTE  
AMBITION EST CLAIR :

70 %

des élèves  
expriment un  
engagement  
positif envers leur  
apprentissage.

LE SAVIEZ-VOUS ?



Le projet pilote *Seamless Kindergarten* a été lancé à Kelowna en septembre 2021. Le projet CR4YL (*Changing results for young learners*) a continué d'exister cette année encore dans 4 écoles du CSF à Comox, Kelowna, Surrey, et Nanaimo.

## → Les approches pédagogiques sont engageantes et accessibles à tous



Tout au long de l'année scolaire, nos écoles ont proposé divers projets permettant aux élèves de s'accomplir dans leur réussite scolaire.

Plusieurs initiatives engageantes, inclusives et accessibles à toutes ont été proposées aux élèves de tous les niveaux, dans un contexte bienveillant, chaleureux, favorisant le dynamisme et consolidant les liens de la communauté.

Pour la deuxième édition du Salon du livre francophone du CSF, un événement hybride a permis aux élèves d'assister à des ateliers interactifs, de participer à de multiples quiz et de suivre plusieurs conférences. Lors de cet événement rassembleur, certaines écoles de l'Est de la province, comme l'école **Sophie-Morigeau**, des **Sentiers-alpins** ou encore **La Confluence**, ont pu se joindre et explorer le monde de la lecture en français.

+ de  
**3 000**  
élèves  
présent.e.s

**47**  
écoles  
participantes

**16**  
auteurs  
francophones  
invités



Dans certaines écoles, c'est à travers la culture et la musique qu'un grand nombre d'apprentissages ont pu être transmis durant l'année scolaire. À Mission, à l'école **des Deux-rives**, les élèves ont pu participer à une série d'ateliers d'improvisation, leur permettant ainsi de développer des habiletés en francisation, en communication orale et en développement narratif. À Terrace, l'école **Jack-Cook** a produit pour la première fois une comédie musicale dynamique mettant en scène les élèves de l'école grâce à une approche engageante et accessible. Un spectacle inédit apprécié par toute la communauté !

## → Les élèves ressentent un sentiment d'appartenance et contribuent à l'essor d'une communauté francophone unifiée dans sa diversité

Pour le CSF, le succès de l'éducation de langue française en milieu minoritaire passe en partie par le développement identitaire et culturel francophone des apprenant.e.s dans un environnement favorisant la diversité, l'inclusion et la bienveillance. Transmises à l'aide des écoles, des enseignant.e.s et de certains projets pédagogiques, ces valeurs permettent de renforcer le sentiment d'appartenance à une seule et même communauté francophone unifiée dans sa diversité.

**Les projets d'implication communautaire sont présents dans toutes les écoles du CSF !**



Paul, élève de 16 ans à l'école **Océane** de Nanaimo, a collaboré avec le partenaire communautaire la **Boussole** au cours de l'automne et de l'hiver 2021 afin de récolter des dons et de distribuer des fournitures aux personnes en situation d'itinérance en toute dignité.

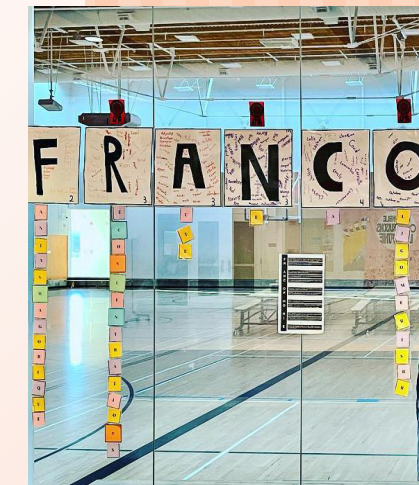
Les élèves de l'école **Franco-Nord** de Prince George ont participé au projet **Coldest Night of the Year**, un événement au cours duquel les participant.e.s marchent au froid de l'hiver afin de lever des fonds pour soutenir les membres les plus vulnérables de la communauté.

De nombreuses écoles ont participé à la semaine de la francophonie au mois de mars en créant des décorations exprimant leur attachement envers le français. Au cours de la semaine, les élèves de l'école **Entre-lacs** de Penticton ont créé des fanions représentant leur attachement envers la francophonie. Les élèves de l'école **de l'Anse-au-sable** ont participé à une présentation portant sur l'histoire de la communauté francophone de Kelowna. Les élèves de la maternelle à la 12<sup>e</sup> année de l'école **des Pionniers-de-Maillardville**, ont participé à la conception d'une murale **Scrabble francophone** dans l'école, tandis que les élèves de l'école **les Aiglons** ont participé à un jeu bingo d'expressions francophones.

LES SENTIMENTS  
D'APPARTENANCE  
ENVERS LA COMMUNAUTÉ  
FRANCOPHONE  
DÉVELOPPÉS DANS LES  
ÉCOLES DU CSF SONT  
FORTS :

70 %

des élèves  
disent  
ressentir un  
sentiment  
d'appartenance à  
leur communauté  
francophone.



66 %

des élèves à besoins adaptés participent à la vie scolaire de leur école de manière intégrée à leur groupe-classe titulaire.

## → Les élèves à besoins divers sont inclu.e.s à part entière dans un milieu scolaire sécuritaire qui leur est adapté

Les élèves à besoins divers sont accueilli.e.s de manière adaptée et sécuritaire dans chacune des écoles du CSF. Afin de soutenir leur adaptation au sein de la communauté et de favoriser leur développement et leur épanouissement personnel, le CSF a travaillé et continue de travailler au quotidien pour proposer de nouveaux agencements, des outils et des supports d'aide ainsi qu'un personnel de soutien qualifié pour répondre de façon optimale aux besoins de chaque élève tout au long de son parcours scolaire.

À l'école Anne-Hébert de Vancouver, des fonds provinciaux supplémentaires ont été alloués en avril 2022 afin de construire un terrain de jeux sécuritaire et accessible aux élèves.



Gabriel Alix  
Élève, École Victor-Brodeur

À l'école Victor-Brodeur de Victoria, les élèves à besoins divers participent directement à la vitalité de leur communauté en représentant l'école publiquement et en publiant des articles dans les journaux locaux.



## → Les élèves autochtones sont accueilli.e.s dans un environnement scolaire inclusif et culturellement adapté

Le CSF renouvelle son engagement pour l'épanouissement des élèves autochtones et poursuit collectivement un travail d'accompagnement et de soutien afin d'assurer la valorisation des cultures autochtones au sein de chaque école. Les élèves autochtones évoluent dans un environnement scolaire bienveillant, favorisant leur réussite et leur progression personnelle tout au long de leur parcours au CSF.



### L'éducation autochtone

Le CSF appuie la Déclaration des Nations Unies sur les droits des peuples autochtones. Le Canada s'est engagé à établir une relation renouvelée, de nation à nation, avec les peuples autochtones. Cette relation sera fondée sur la reconnaissance des droits, sur le respect, sur la collaboration et sur les partenariats.

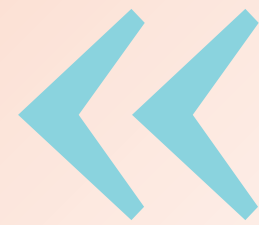
500

élèves du CSF sont identifié.e.s par leurs parents comme étant d'origine autochtone.

50

élèves proviennent des communautés autochtones de la Colombie-Britannique





Le génocide culturel autochtone a commencé et se terminera au travers du système d'éducation.

Collaborons ensemble sur les territoires traditionnels des Premiers Peuples afin de faire revivre l'identité culturelle et d'éradiquer l'assimilation de nos jeunes autochtones. La véritable réconciliation émane du peuple. »

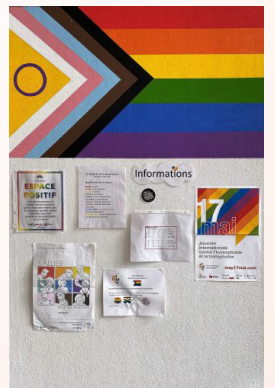
**Bonnie Lépine Antoine, Directrice de l'Éducation autochtone.**



À l'école **La Grande-ourse** de Smithers, en 2021, les élèves ont partagé un après-midi enrichissant en coloriant leur propre plume pour commémorer les enfants autochtones des anciens pensionnats. Le modèle de plume utilisé fut conçu par l'artiste Gitksan Michelle Stoney (Hazelton) qui a invité les élèves de l'école à utiliser leurs propres couleurs pour compléter l'œuvre.

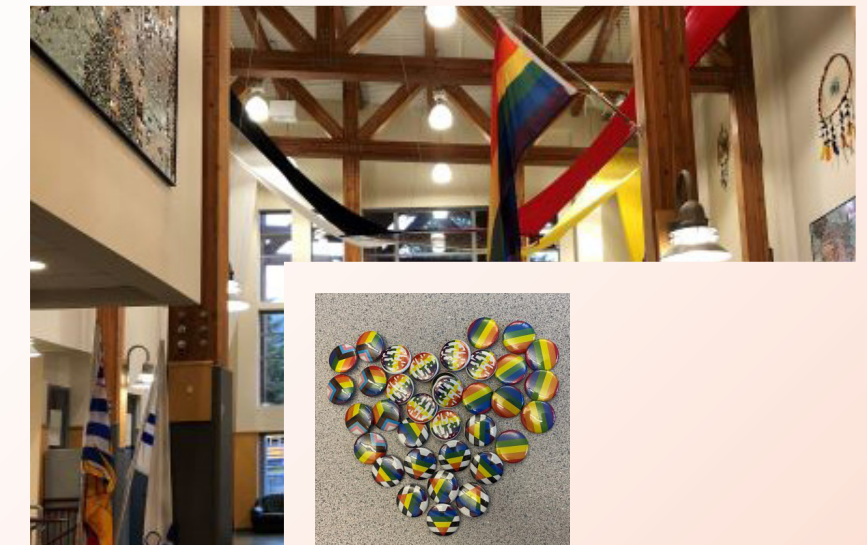
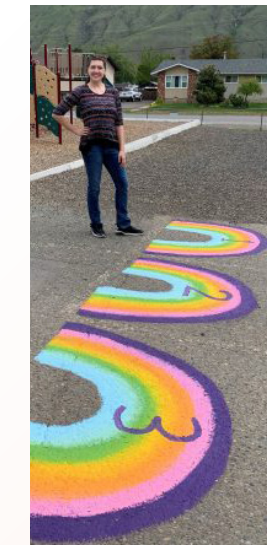
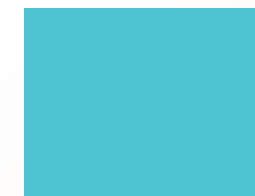
## → Les élèves issus de la diversité sont accueilli.e.s dans un environnement scolaire inclusif qui favorise leur réussite scolaire

La diversité se reflète dans toutes les communautés du CSF à travers la province de par l'engagement et la collaboration du personnel. Dans chacune de ses écoles, le CSF œuvre pour que la diversité soit valorisée et que tous les élèves se sentent accueilli.e.s et accompagné.e.s afin de favoriser leur progression et leur réussite scolaire.



Plusieurs initiatives, favorisant un accueil inclusif et bienveillant pour toutes, ont été mises en place à travers la province en 2021-2022.

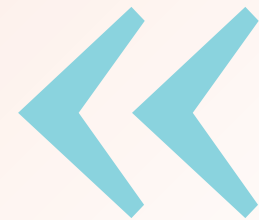
Afin de contrer l'homophobie, la biphobie et la transphobie, de nombreuses écoles ont créé des œuvres artistiques avec l'aide des élèves mettant en valeur les couleurs du drapeau SOGI. À l'école **La Vallée de Pemberton**, les élèves ont peint le mur extérieur de l'entrée de l'école aux couleurs de l'arc-en-ciel.



D'autres initiatives contre la discrimination et le racisme ont également vu le jour dans certaines écoles où des campagnes ont été menées et des sujets importants ont été abordés dans le cadre du Mois de l'histoire des Noirs ou du Mois des peuples autochtones comme à l'école des Navigateurs, La Passerelle ou encore l'école du Pacifique. À l'école des Voyageurs, afin de célébrer la diversité, les élèves ont fabriqué une murale composée d'autoportraits tous différents les uns des autres.

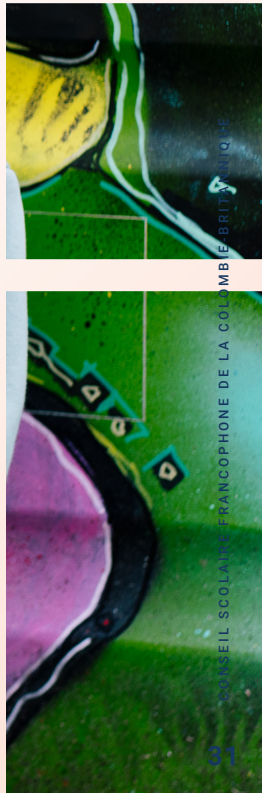


*Tout au long de l'année, les équipes du CSF et les leader SOGI de chaque école continuent de travailler dans les écoles afin de créer un environnement de travail et d'apprentissage équitable, inclusif, bienveillant et à l'écoute de tous les membres de la communauté.*



C'est important d'offrir aux élèves un environnement d'apprentissage où chacun et chacune peut s'épanouir et être confortable avec sa propre identité et celle des autres. »

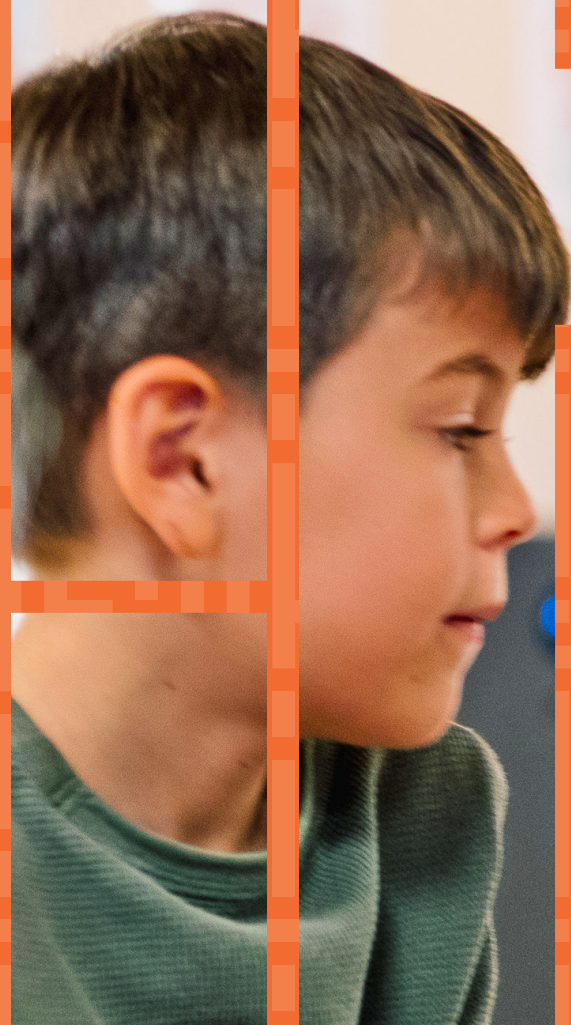
**Pamela Hathaway Miller, Conseillère pédagogique en équité au CSF**





# 06

## Le personnel



## → Le personnel ressent un sentiment d'appartenance et contribue à l'essor d'une communauté francophone unifiée dans sa diversité.

En 2021-2022, plusieurs initiatives ont été lancées afin de favoriser l'inclusion de tous les membres du personnel du CSF, en ayant toujours pour objectif le respect de chacun.e dans sa diversité. Ces initiatives ont également favorisé le bon équilibre du personnel dans son environnement de travail, contribuant ainsi au développement du sentiment d'appartenance du personnel à sa communauté.

### LifeSpeak

Avec LifeSpeak, une plateforme 100 % en ligne, gratuite et accessible à toutes, le personnel du CSF bénéficie de stratégies inédites élaborées par des experts de renommée mondiale pour participer activement à l'amélioration de sa santé physique et mentale.

Afin de poursuivre cet engagement et contribuer



au sentiment d'appartenance du personnel, en 2021, le CSF a renouvelé son concours vidéo « santé et bien-être ». Ce dernier a permis d'offrir au personnel la possibilité de remporter plusieurs cartes cadeau à dépenser *Support local BC* !

82 %

des membres du personnel qui ressentent un sentiment d'appartenance à la francophonie.

### Visite de la ministre des Langues officielles



La visite de la ministre des Langues officielles, l'honorable Ginette Petitpas-Taylor, à l'école **Rose-des-vents** au mois de mai 2022 a ouvert un dialogue entre les élèves et les membres du personnel.

La ministre a ainsi pu discuter avec des élèves et des enseignantes et visiter des salles de classe et le gymnase de l'école, et a aussi visité l'agora de l'école **secondaire Jules-Verne**. Elle a ainsi pu voir le fonctionnement quotidien

de deux écoles de langue française en Colombie-Britannique.

26

ambassadeurs\* de la culture francophone dans les écoles !

\* Les ambassadeurs contribuent directement à l'essor de la communauté francophone en collaborant avec les élèves et les membres du personnel sur des projets structurants.

## → Le processus d'acquisition de talents du CSF est proactif et à l'écoute du milieu et répond aux besoins.

Au CSF, l'acquisition de talents en Colombie-Britannique passe par une approche attentive des besoins de chaque école et de sa communauté.



L'équipe des ressources humaines est constamment à l'écoute des réalités propres à chaque région administrative. »

### Alain Paquin, Directeur général adjoint

Cette année, le CSF a également agi à l'échelle locale en participant à plusieurs événements et foires de recrutement dans lesquels les candidat.e.s ont eu la chance de rencontrer les équipes du CSF et discuter des possibilités d'avenir.

93 %

des postes à temps pleins ont été pourvus en 2021-2022.

### Une campagne numérique de recrutement !

La mise en œuvre d'une campagne adaptée s'est poursuivie cette année avec un ensemble d'actions diverses et variées.

### Qu'est-ce qui a été fait en ligne ?



Offres d'emplois vedettes sur LinkedIn, Facebook et d'autres plateformes pour des talents ayant le profil le plus adéquat



Articles et ressources sur les atouts de chaque région et les avantages à enseigner en Colombie-Britannique



Relais des offres d'emploi dans les communautés locales des écoles en fonction des besoins



Lancement du balado « Dans le micro » mettant en lumière le parcours de nos talents et leur profession

+ de  
**700**

formations suivies par le personnel pensées pour apporter des solutions aux défis que peut rencontrer le personnel dans son quotidien et ses réalités

Près de  
**800**

ordinateurs et tablettes mis à disposition des élèves et des membres du personnel

**16**

moniteurs de langues recrutés grâce au soutien du Programme Odyssée

## → Le personnel est outillé à répondre aux besoins des élèves et aux réalités de la communauté locale



De nombreuses initiatives ont été mises en place tout au long de l'année dans le but de soutenir les membres du personnel dans leur enseignement et dans l'encadrement de leurs élèves, toujours dans le respect des réalités de leur communauté.

Ainsi, ils ont été formés sur divers sujets d'actualité en lien avec les compétences et les savoirs nécessaires pour l'exécution de leur travail, leur perfectionnement et leur épanouissement professionnel.

Pour le CSF, il est donc indispensable que tout le personnel, où qu'il se situe à travers la province, soit outillé en fonction de la réalité de son école, afin de répondre parfaitement aux besoins des élèves.

TECHNOLOGIE  
INCLUSION  
ESPRIT D'ÉQUIPE  
COMMUNICATION  
SOCIÉTÉ  
BIEN-ÊTRE  
RÉCONCILIATION  
CULTURE AUTOCHTONE  
ANTIRACISME  
PETITE ENFANCE



La communauté de chaque école du CSF vit une réalité qui lui est propre. Les besoins et les enjeux peuvent être très différents en fonction de l'emplacement géographique, de la taille de l'école, et des souhaits de la communauté.

→ **Le personnel est accueilli dans un environnement scolaire inclusif qui valorise la diversité.**

Au CSF, le personnel peut grandir, s'épanouir et évoluer et toute sécurité.

Pour cela, la préservation d'un environnement inclusif, bienveillant et qui valorise la diversité est essentielle et passe par une démarche proactive d'accompagnement et de communication avec tous les membres du personnel.

L'offre d'un environnement de travail inclusif passe également par la collaboration efficace entre plusieurs équipes œuvrant au nom d'un objectif commun. Un cadre favorisant la diversité et le travail d'équipe où chacun.e trouve sa place permet au personnel d'assurer un accompagnement adapté aux besoins des élèves.

*Dans les écoles du CSF, une réflexion constante sur l'inclusion et la diversité est proposée au personnel au travers de campagnes, activités pédagogiques ou journée thématiques.*

Trouvez-vous qu'il manque quelque chose à cette affiche ?



CSF Conseil scolaire francophone de la Colombie-Britannique

Financé par Immigration, Réfugiés et Citoyenneté Canada / Funded by Immigration, Refugees and Citizenship Canada

csf.bc.ca



# 07

## Les familles et les communautés



« Chaque communauté-école du CSF vit une réalité différente. L'expansion de l'éducation francophone en province signifie des idées différentes dans des régions différentes. »

Éric Leclerc, Directeur général adjoint



80 %

des familles des élèves qui fréquentent les écoles du CSF reconnaissent la qualité de l'éducation et la valeur ajoutée des écoles du CSF

972

projets culturels lancés à travers la province

## → Les familles sont fières de la qualité de l'éducation et reconnaissent la valeur ajoutée des écoles du CSF

Les écoles du CSF offrent une éducation de qualité, bonifiée par la valeur ajoutée venant de l'acquisition de deux langues – l'anglais et le français – ainsi que de l'appartenance à la communauté francophone de la Colombie-Britannique.

Cette année, les élèves ont pu profiter de programmes scolaires et parascolaires variés, engageants et intéressants, dans toutes les écoles du CSF.

Le programme du diplôme du Baccalauréat International, offert par l'école secondaire Jules-Verne et l'école André-Piolat, forme des apprenants engagés au cours d'une formation scolaire stimulante composée de cours de niveau supérieur, de l'écriture d'un mémoire, d'un cours de théorie de la connaissance et de la participation à des activités de créativité, d'action et de service.

Dans d'autres écoles, les élèves sont fiers de leur communauté et affichent les couleurs de leur école en tout temps ! À Delta, ce sont des macarons du nouveau logo autochtone de l'école du Bois-joli que les élèves portent au quotidien.



## → Chaque communauté-école participe au développement de la stratégie de l'élargissement de l'éducation francophone, collabore à sa mise en œuvre et l'adapte à sa réalité

L'élargissement de l'accès à l'éducation francophone, entrepris en Colombie-Britannique il y a maintenant plus de 25 ans, se poursuit avec l'ouverture de l'école francophone de Kimberley et de nouveaux projets immobiliers à Burnaby, et ce, en collaboration avec chaque communauté-école.

79 %

est le niveau d'accès à l'enseignement en français dans toutes les régions de la Colombie-Britannique, qu'elles soient desservies ou non par le CSF

En 2020-2021, plusieurs communautés-écoles ont participé à l'élargissement de l'éducation francophone dans la province. Certaines écoles ont vu augmenter leur offre de niveaux et ont célébré leurs années d'existence !



10<sup>e</sup> anniversaire de l'école des Glaciers à Revelstoke



20 ans de croissance pour l'école, Collines-d'Or à Kamloops, qui continue son expansion en offrant de nouveaux cours au secondaire

LE SAVIEZ-VOUS ?



Partout en Colombie-Britannique, les élèves du secondaire qui ne peuvent pas accéder à une éducation de langue française en personne – pour des raisons personnelles, ou par manque d'offre de programmes dans leur communauté – ont pu profiter de la programmation en ligne offerte par l'école Virtuelle du CSF.

L'élargissement de l'accès à l'éducation de langue française se poursuit aussi au niveau préscolaire.

L'école des Colibris de Vancouver a vu la création de

80

places de garderie en 2021 !

## → Les anciens élèves du CSF contribuent à la vie scolaire et au développement du CSF

Les ancien.ne.s élèves du CSF participent activement au rayonnement continu du CSF, même après la fin de leur secondaire. Que ce soit par leurs contributions en tant que membres du personnel ou par leur implication au sein de la communauté francophone, plusieurs ancien.ne.s élèves du CSF contribuent activement à la vie scolaire et au développement du conseil.



Gabriel Dubreuil (violiniste) et Andy Hillhouse (guitariste)

Au quotidien, le CSF conçoit des projets et des initiatives diverses favorisant l'intégration des ancien.ne.s élèves. Pour les années à venir, de nouvelles initiatives encore à découvrir permettront aux ancien.ne.s du CSF de contribuer de plus en plus à la vie scolaire et à la croissance du CSF.

### D'autres ancien.ne.s élèves contribuent au développement du CSF de manière plus indirecte :

- Lors de la célébration du 20<sup>e</sup> anniversaire de l'école **Collines-d'or**, c'est un ancien élève de l'école **Jules-Verne** à Vancouver, Gabriel Dubreuil, qui fut l'étoile musicale de la prestation offerte en célébration à la communauté francophone de Kamloops.
- Dans la communauté de Victoria, c'est une ancienne élève de l'école **Victor-Brodeur**, qui est maintenant la Directrice de l'éducation autochtone au CSF, Bonnie Lépine Antoine.

## → Les écoles du CSF collaborent avec les communautés autochtones locales afin d'enrichir l'expérience éducative de tous les élèves et d'ancrer l'école dans son milieu géographique et écologique

L'expérience éducative des élèves dans un contexte de réconciliation en est grandement enrichie.



Les finissants de l'école **Victor-Brodeur** à Victoria ont célébré la fin de leurs études secondaires avec des membres de la Nation Esquimaux. Les qualités de leadership de chaque élève ont été soulignées selon des principes autochtones.

L'école du **Bois-joli** à Delta a célébré cette année le 10<sup>e</sup> anniversaire de l'inauguration de son nom en langue des peuples Salish du littoral, q<sup>w</sup>əla ?q<sup>w</sup>əl', en présence de membres de communautés des peuples Salish du littoral.

Les élèves des écoles des **Cascades**, des **Grands-cèdres** et la **Vérendrye** ont tous pu profiter d'ateliers de danse traditionnelle Métis offerts par le collectif vancouverois V'ni Dansi. Il.elle.s ont ainsi pu en apprendre plus sur la danse, les histoires et la culture Métis.



LE SAVIEZ-VOUS ?



En 2021-2022, un projet pédagogique multi-niveau retraçant une partie de l'histoire autochtone voit le jour dans une vingtaine d'écoles du CSF grâce à la collaboration initiée entre l'équipe de la culture francophone, certaines écoles et l'organisme V'ni Dansi. Plaçant les traditions de la Nation Métis au centre des apprentissages, des danseurs/euses et des musiciens/ennes ont offert aux élèves de l'ensemble de chaque école une expérience authentique au travers d'ateliers et de spectacles inédits.

20

écoles participantes à travers la province !

# 08

## Mot de la fin



## → Message du directeur général



**Michel St-Amant**  
Directeur général du CSF

**Cher.e.s membres de la communauté du CSF,**

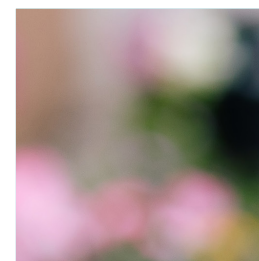
**Nous tenons à remercier les élèves,  
les familles et les partenaires pour leur  
confiance au cours des dernières années.**

Les projets accomplis font preuve de votre créativité, de votre passion pour l'éducation de langue française et de votre épanouissement.

Nous remercions aussi tout le personnel du CSF pour sa bienveillance, son dévouement et sa passion pour l'apprentissage et l'épanouissement des élèves.

Enfin, nous remercions très particulièrement toutes les familles qui ont décidé de nous faire confiance. Votre engagement dans le CSF et dans la francophonie nous pousse à faire évoluer nos manières de faire, à repenser nos outils et à toujours nous adapter pour mieux servir les élèves des écoles du CSF.

**Michel St-Amant, Directeur général du CSF**







Conseil scolaire  
francophone de la  
Colombie-Britannique

**Conseil scolaire francophone  
de la Colombie-Britannique**

100 - 13511 Commerce Parkway,

Richmond C.-B. V6V 2J8

Tél. : 1.888.715.2200

Télééc. : 604.214.9881

Courriel : [info@csf.bc.ca](mailto:info@csf.bc.ca)

[csf.bc.ca](http://csf.bc.ca)