



# **Budget préliminaire de fonctionnement 2016-2017**

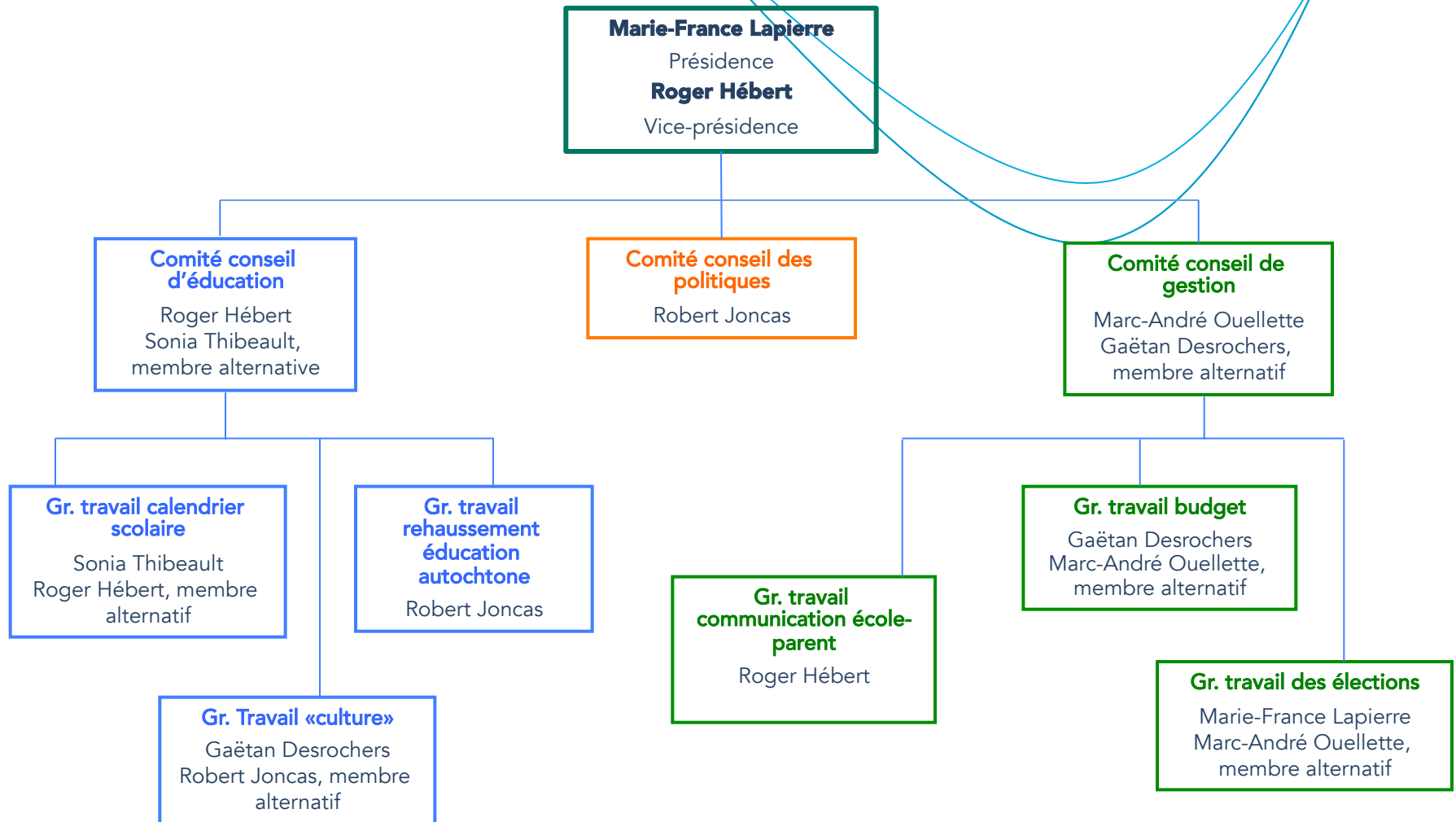
**Présenté par le Directeur des Finances  
Simon Couture**

**25 juin 2016**

# Plan stratégique

- Le CSF finalise actuellement son nouveau plan stratégique.
- Le budget préliminaire 16-17 est basé sur l'ancien plan stratégique.
- Le budget amendé 16-17 reflétera davantage le nouveau plan stratégique.

## Le Conseil d'administration et ses Comités conseil 2015-2016





# Groupe de travail du budget

- **Mandat**

1. Développer la procédure du budget en reflétant la mission, la vision et les valeurs du Conseil scolaire.
2. Aviser le Conseil d'administration sur les sujets suivants :
  - 2.1 Affectation des fonds d'opération aux divers programmes et les coûts.
  - 2.2 Ré affectation des fonds pour couvrir les dépassements de budgets.
  - 2.3 Mesures de rentabilité (rapport rendement/coût).
  - 2.4 Ajustement des coûts aux revenus disponibles.

# Groupe de travail du budget

- **Mandat (suite)**

3. Fournir au CA des avis représentatifs sur les sujets d'ordre budgétaire.
4. Fournir un forum de communication et de compréhension du budget.
5. Assurer une communication efficace à travers le district sur tout ce qui touche les sujets d'ordre financier et les décisions.
6. Fournir une possibilité élargie à tous les partenaires de contribuer aux décisions budgétaires.
7. Continuer à développer des pratiques budgétaires qui appuient le concept d'un modèle de budget centralisé à chaque site.
8. Mettre en place des comités ad hoc selon la nécessité.

# Introduction du budget

- Le gouvernement provincial de la Colombie-Britannique et les élus et élues des 60 commissions scolaires cogèrent le système d'éducation en Colombie-Britannique.
- Le gouvernement provincial établit chaque année le montant des subventions pour l'éducation publique et utilise une formule de financement pour l'allocation de ces fonds aux commissions scolaires.

# Introduction du budget (suite)

## Les buts et objectifs du système d'allocation des fonds sont :

- Allouer les fonds de fonctionnement afin que les élèves dans tous les districts aient une opportunité égale de recevoir une éducation de qualité;
- Assurer que les subventions de fonctionnement soient basées conformément à la formule de financement et soient à l'intérieur des limites budgétaires établies par le ministre des finances;
- Assurer que les commissions scolaires et le public comprennent la façon dont les fonds sont alloués aux commissions scolaires.



# Inscriptions 2016-2017

<b>Catégorie</b>	<b>2011/12 Nombres réels</b>	<b>2012/13 Nombres réels</b>	<b>2013/14 Nombres réels</b>	<b>2014/15 Nombres réels</b>	<b>2015/16 Nombres réels</b>	<b>2016/17 Nombres estimatifs</b>	<b>Différence 15/16 - 16/17</b>
Financement total Enfants d'âge scolaire FTE	4583,125	4730,625	5051,375	5350,50	5531,7375	5660,000	128.2625
Enseignement à la maison	4,000	9,000	3,000	5,000	12,000	12,000	0,000
Élèves à besoins spéciaux:							
- ESL/FSL	1410,000	1524,000	1669,000	1706,000	1822,000	1864,000	42,000
- Éducation autochtone	411,000	422,000	465,000	492,000	494,000	505,000	11,000
- Ed spécialisée							
Niveau 1	1,000	3,000	4,000	4,000	4,000	4,000	0,000
Niveau 2	79,000	78,000	86,000	86,000	90,000	93,000	3,000
Niveau 3	54,000	46,000	33,000	41,000	44,000	45,000	1,000
Éducation aux adultes	0,750	0,050	0,000	2,000	2,125	0	-2.125
Éducation internationale	0,000	0,000	0,000	0,000	0,000	0	0,000

# Personnel 2016-2017

	Budget Amendé 2015/2016 ETP	Budget Préliminaire 2016/2017 ETP	Différences 15-16/16-17 ETP
<b>Enseignement</b>			
Enseignants - Éducation régulière	309.241	318.489	9.248
Enseignants - Éducation spécialisée	52.421	52.34	-0.081
<b>Total Enseignement</b>	<b>361.662</b>	<b>370.829</b>	<b>9.167</b>
<b>Personnel cadre/Autres professions</b>			
Directions d'écoles et directions adjointes (gestion)	29.134	29.134	0
Directions d'écoles et directions adjointes (enseignement)	9.823	9.716	-0.107
<b>Sous-total des directions d'écoles</b>	<b>38.957</b>	<b>38.85</b>	<b>-0.107</b>
Gouvernance	7	7	0
Personnel de gestion	27.818	28.318	0.5
<b>Sous-total du personnel cadre</b>	<b>34.818</b>	<b>35.318</b>	<b>0.5</b>
<b>Total du personnel exempté et directions d'écoles</b>	<b>73.775</b>	<b>74.168</b>	<b>0.393</b>

# Personnel 2016-2017 (suite)

	Budget Amendé 2015/2016 ETP	Budget Préliminaire 2016/2017 ETP	Différences 15-16/16-17 ETP
<b>Personnel de soutien</b>			
Surveillance	28.4666	28.1666	-0.3
A. Pédagogique	20.833	20.833	0
A. Spécialisé	96.75	96	-0.75
A.P (ALS)	0.73	0.73	0
A.P. (P.N.)	3.175	3.175	0
<b>Sous-total des aides enseignants et supervision</b>	<b>149.9546</b>	<b>148.9046</b>	<b>-1.05</b>
Secrétaires d'écoles	37.35	39.142	1.792
Bureau central	24.768	25.768	1
Maintenance et transport	1.000	1.000	0,000
<b>Sous-total des autres employés de soutien</b>	<b>63.118</b>	<b>65,910</b>	<b>2,792</b>
<b>Total du personnel de soutien</b>	<b>213.072</b>	<b>214.8146</b>	<b>1,742</b>
<b>Total FTE</b>	<b>648.5096</b>	<b>659.8116</b>	<b>11.302</b>

# Introduction du budget (suite)

## L'article 113.2 de la Loi scolaire stipule:

- « Si une allocation de fonctionnement à une commission scolaire est modifiée..., le ministre peut ordonner :
  - que le conseil d'administration modifie son budget par arrêté, et
  - que le conseil d'administration envoie une copie certifiée du budget annuel modifié au ministre, dans les 60 jours suivant l'ordre du ministre. »

# Services éducatifs

## Services pédagogiques

- Ressources pédagogiques (central et écoles).
- Initiatives pédagogiques.
- Enseignement régulier M à 12.
- Services de conseillers pédagogiques.
- Développement de l'identité culturelle des élèves.
- Développement du sentiment d'appartenance à la communauté francophone.

# Services d'éducation spécialisée

## Services aux élèves

- Francisation
- Bibliothèques
- Conseillers
- Anglais langue seconde
- Études autochtones
- Adaptation scolaire
- Services de santé et sécurité
- Élèves à besoins particuliers/douance/scolarité à la maison
- Désignation/psychologie

# Mise en œuvre du plan stratégique/projets en éducation

- Plan opérationnel de la nouvelle planification stratégique
- Camps pour les 8ième année
- Camps défis aventures
- Formations aux enseignants pour assurer la réussite des élèves en conjonction du plan stratégique
- Projets d'éducation en conjonction avec le plan stratégique

# Gouvernance

## Rôles et responsabilités

- Vision
- Mission
- Valeurs
- Les axes d'intervention
- Orientations stratégiques
- Politiques et code déontologique
- Contrat de responsabilité
- Plan de réussite scolaire



# Direction générale et son rôle

- Gestion du système scolaire
- Relations avec les directions d'école
- Liaisons provinciales et fédérales
- Liaisons intervenants en éducation
- Communication
- Leadership

# Secteur des finances

- Rapports financiers
- Comptabilité
- Budget
- Paie
- Comptes à payer
- Achats
- Immobilisation
- Maintenance
- Transport
- Leadership

# Secteur de la technologie

## Défis 2016-2017

- Continuer le projet de déploiement d'ordinateurs portables.
- Supporter et développer des services de communications : courriel, télécopie, voix, audio et vidéoconférence.
- Accéder à de la formation et à l'information au niveau des outils technologiques.
- Coordonner tous les aspects de la technologie au niveau des écoles et au niveau du Conseil scolaire.
- BCeSIS: gestion des élèves mandatée par le ministère de l'Éducation.
- Portail éducatif: porte d'entrée du CSF pour les cours en ligne, courriel web, centre de ressources etc.
- WAN: augmenter la bande passante des écoles et du CSF.
- Assurer le plan de remplacement.

# Secteur des ressources humaines

- Gestion et négociation les conventions collectives
- Recrutement et rétention du personnel
- Formation du personnel
- Santé et sécurité
- Collecte de données (paie, nouveaux employés, statistiques...)

# Secteur des relations publiques

- Promotion du CSF dans les médias
- Responsable d'implémenter la politique d'inclusion communautaire
- Communication de l'information aux parents, à la communauté
- Information aux médias des événements importants du CSF
- Responsable de la préparation d'événements spéciaux
- Gestion de l'image publique du CSF

# Transport

- Offre du transport par autobus scolaire aux élèves qui résident à une distance considérable de leur école.
- Administration du fonctionnement du transport: plaintes, sécurité, efficacité des routes, longueur des routes.
- Négociation et gestion des contrats avec les transporteurs scolaires.
- Le CSF a une entente avec la compagnie Edulog pour nous aider à avoir plus de contrôle sur la gérance de nos routes.

# Maintenance

- Services d'entretien et de concierge contractés
- Entente de services avec les conseils scolaires
- Gestion des fonds AFG (Annual Facilities Grant) qui nous permettent d'effectuer des travaux majeurs dans nos écoles au cours de l'été

# Budget triennal du CSF

	<b>BUDGET PRÉLIMINAIRE 14/15</b>	<b>BUDGET AMENDÉ 14/15</b>	<b>BUDGET PRÉLIMINAIRE 15/16</b>	<b>BUDGET AMENDÉ 15/16</b>	<b>BUDGET PRÉLIMINAIRE 16/17</b>
<b>Revenus</b>					
Subvention fédérale	4 433 400	4 433 400	4 433 400	4 433 400	4 433 400
Subvention provinciale	71 190 471	71 830 479	76 497 522	76 653 362	78 622 023
Autres revenus	310 000	266 145	470 000	170 000	170 000
Revenus de location	20 000	20 000	20 000	20 000	20 000
Revenus d'investissements	40 000	40 000	40 000	90 000	90 000
Surplus restreint	0	225 830	0	40 765	-
Surplus non restreint	0	309 947	96 284	633 828	110 000
<b>Total revenus</b>	<b>75 993 871</b>	<b>77 125 801</b>	<b>81 557 206</b>	<b>82 041 355</b>	<b>83 445 423</b>



# Budget triennal du CSF

	BUDGET PRÉLIMINAIRE 14/15	BUDGET AMENDÉ 14/15	BUDGET PRÉLIMINAIRE 15/16	BUDGET AMENDÉ 15/16	BUDGET PRÉLIMINAIRE 16/17
--	---------------------------------	------------------------	---------------------------------	------------------------	---------------------------------

## Dépenses

Éducation	5 103 408	5 651 894	5 368 034	5 451 067	6 105 856
Écoles	46 868 279	47 304 428	51 035 143	50 968 116	52 429 988
Ententes de services	1 757 228	1 716 690	1 712 414	1 795 005	1 733 005
Gouvernance	1 577 415	2 113 900	908 400	1 332 025	611 804
Bureau du Directeur général	1 163 397	1 218 524	1 416 900	1 460 001	1 601 431
Secteur des Finances	976 980	982 922	941 142	969 807	964 529

# Dépenses (suite)

<b>BUDGET PRÉLIMINAIRE 14/15</b>	<b>BUDGET AMENDÉ 14/15</b>	<b>BUDGET PRÉLIMINAIRE 15/16</b>	<b>BUDGET AMENDÉ 15/16</b>	<b>BUDGET PRÉLIMINAIRE 16/17</b>
--	--------------------------------	--	--------------------------------	--

## Dépenses (suite)

Secteur de la Technologie	2 508 996	2 608 159	3 028 338	3 080 043	3 035 556
Secteur des Ressources humaines	1 068 564	1 128 116	1 087 813	1 113 474	1 012 879
MyEdBc (Bcesis)	339 901	344 422	502 138	427 222	318 997
Secteur des Relations publiques	299 732	331 566	487 371	476 528	578 546

# Dépenses (suite)

	<b>BUDGET PRÉLIMINAIRE 14/15</b>	<b>BUDGET AMENDÉ 14/15</b>	<b>BUDGET PRÉLIMINAIRE 15/16</b>	<b>BUDGET AMENDÉ 15/16</b>	<b>BUDGET PRÉLIMINAIRE 16/17</b>
--	--	--------------------------------	--	------------------------------------	--

## Dépenses (suite)

Transport	7 010 574	6 496 858	7 152 332	6 951 085	6 999 212
Maintenance des bâtiments	7 319 397	7 228 322	7 917 181	8 016 982	8 053 620
<b>Total des dépenses</b>	<b>75 993 871</b>	<b>77 125 801</b>	<b>81 557 206</b>	<b>82 041 355</b>	<b>83 445 423</b>
<b>Surplus (manque à gagner)</b>	<b>0</b>	<b>0</b>	<b>0</b>	<b>0</b>	<b>0</b>